



SOPOCKI STUDIO PROJEKTOWE

Krótką 3b/1 81-842 Sopot 607 533 588 studio.sopot@wp.pl www.studio.sopot.pl

INWENTARYZACJA ARCHITEKTONICZNA BUDYNKU UŻYTECZNOŚCI PUBLICZNEJ

OBIEKT	BUDYNEK UŻYTECZNOŚCI PUBLICZNEJ LXXII LICEUM OGÓLNOKSZTAŁCĄCE
KLASYFIKACJA PKOB	1263 - BUDYNKI SZKÓŁ I INSTYTUCJI BADAWCZYCH BUDYNEK SZKOLNICTWA PONADPODSTAWOWEGO
ADRES	UL. GROCHOWSKA 346/348 03-838 Warszawa (Praga-Południe) Powiat: m. st. Warszawa, Woj. Mazowieckie Działka nr ew. 19, Obręb 3-02-05
INWESTOR	Miasto Stołeczne Warszawa Dzielnica Praga-Południe ul. Grochowska 274 03-841 Warszawa
PROJEKTANT	mgr inż. arch. Marzenna Dragun Upr. Nr. 3651/Gd/88
SPRAWDZAJĄCY	mgr inż. arch. Jacek Bosiacki Upr. Nr 429/POOKK/2011

Sopot, kwiecień 2015

ZAWARTOŚĆ OPRACOWANIA

I.	DOKUMENTACJA FOTOGRAFICZNA	4
----	----------------------------	---

SPIS ZDJĘĆ:

1. Widok elewacji frontowej południowej wraz z żelbetowymi „łamaczami światła”
2. Widok narożnika południowo-zachodniego elewacji frontowej
3. Widok elewacji szczytowej wschodniej
4. Widok elewacji podłużnej wschodniej
5. Widok elewacji podłużnej południowej
6. Widok elewacji podłużnej zachodniej
7. Widok elewacji szczytowej południowej segmentu B
8. Widok elewacji szczytowej północnej segmentu B
9. Widok hallu na 3-im piętrze w segmencie A
10. Widok Sali lekcyjnej na poziomie -1 w segmencie A
11. Widok biblioteki na poziomie -1 w segmencie A
12. Widoki sali zajęć na poziomie -1 w segmencie B
13. Widok Sali gimnastycznej na poziomie 0 w segmencie B

II.	OPIS TECHNICZNY	10
-----	-----------------	----

SPIS ZAWARTOŚCI:

- 1.0 INWESTOR
- 2.0 ADRES OBIEKTU
- 3.0 PODSTAWA OPRACOWANIA
- 4.0 PRZEDMIOT OPRACOWANIA
- 5.0 USYTUOWANIE I CHARAKTERYSTYKA BUDYNKU I PROJEKTOWANEGO ELEMENTU
- 6.0 DANE LICZBOWE
 - 6.1 DANE OGÓLNE
 - 6.2 DANE KONSTRUKCYJNE
 - 6.3 DANE WYKOŃCZENIOWE
 - 6.4 KOTY WYSOKOŚCIOWE POSZCZEGÓLNYCH CZĘŚCI BUDYNKU
 - 6.5 POWIERZCHNIE POSZCZEGÓLNYCH POMIESZCZEŃ
- 7.0 ANALIZA STANU TECHNICZNEGO BUDYNKU

III.	UPRAWNIENIA PROJEKTOWE I ZAŚWIADCZENIA Z IZBY	20
------	---	----

SPIS RYSUNKÓW:

01. Plan lokalizacyjny	-
02. Plan sytuacyjny	1:500
03. Poziom -2 Rzut piwnicy segment A	1:100
04. Poziom -1 Rzut piwnicy segment A	1:100
05. Poziom 0 Rzut parteru segment A	1:100
06. Poziom +1 Rzut I piętra segment A	1:100
07. Poziom +2 Rzut II piętra segment A	1:100
08. Poziom +3 Rzut III piętra segment A	1:100
09. Rzut dachu segment A	1:100
10. Rzut przyziemia segment B	1:100
11. Rzut I piętra segment B	1:100
12. Rzut dachu segment B	1:100
13. Przekrój budynku A-A	1:100
14. Przekrój budynku B-B	1:100
15. Przekrój budynku C-C	1:100
16. Widok południowy elewacji	1:100
17. Widok wschodni elewacji	1:100
18. Widok północny elewacji segment A	1:100
19. Widok zachodni elewacji	1:100
20. Widoki elewacji uzupełniające	1:100

I. DOKUMENTACJA FOTOGRAFICZNA

1. Widok elewacji frontowej południowej wraz z żelbetowymi „łamaczami światła”



2. Widok narożnika południowo-zachodniego elewacji frontowej



3. Widok elewacji szczytowej wschodniej



4. Widok elewacji podłużnej wschodniej



5. Widok elewacji podłużnej południowej



6. Widok elewacji podłużnej zachodniej



7. Widok elewacji szczytowej południowej segmentu B



8. Widok elewacji szczytowej północnej segmentu B



9. Widok hallu na 3-im piętrze w segmencie A

(pom. nr A/ 3/17)



10. Widok sali lekcyjnej na poziomie -1 w segmencie A

(pom. nr A/-1/05)



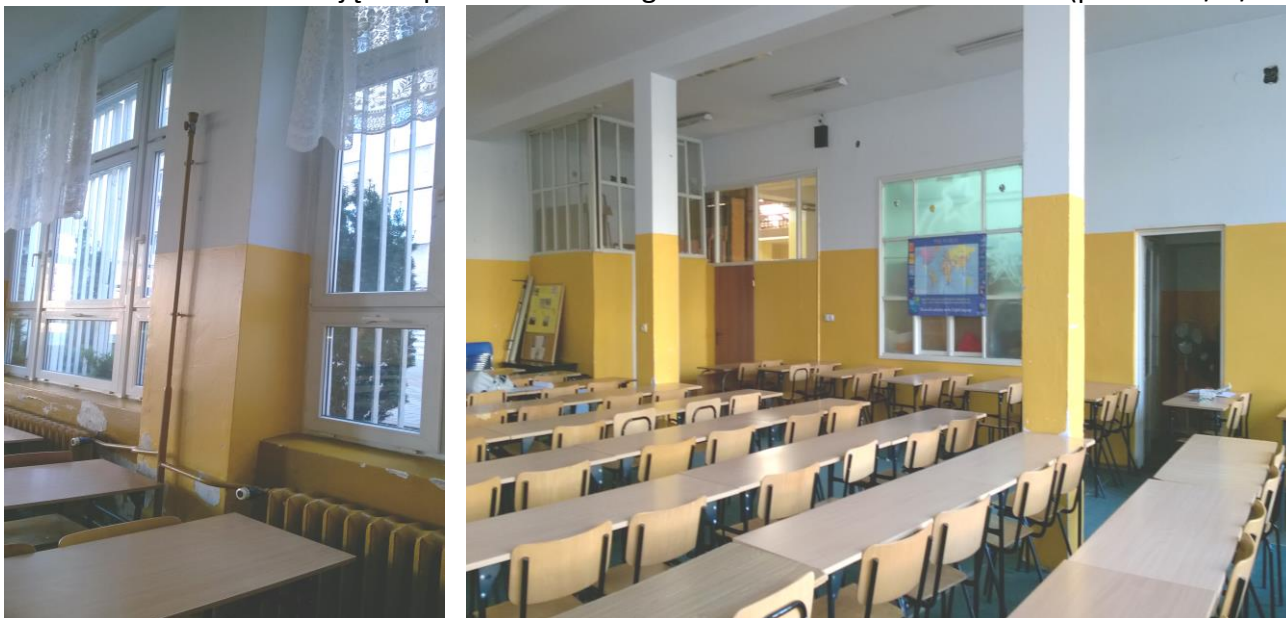
11. Widok biblioteki na poziomie -1 w segmencie A

(pom. nr A/-1/06)



12. Widok sali zajęć na poziomie -1 w segmencie B

(pom. nr B/ 0/20)



13. Widok Sali gimnastycznej na poziomie 0 w segmencie B

(pom. nr B/ 0/20)



II. OPIS TECHNICZNY

1.0 INWESTOR

Miasto Stołeczne Warszawa
Dzielnica Praga-Południe
ul. Grochowska 274
03-841 Warszawa

2.0 ADRES OBIEKTU

Budynek użyteczności publicznej
LXXII Liceum Ogólnokształcące
ul. Grochowska 346/348
03 – 838 Warszawa (Praga-Południe)
Powiat: m. st. Warszawa, Woj. Mazowieckie
Działka nr ew. 19, Obręb 3-02-05

3.0 PODSTAWA OPRACOWANIA

- umowa z Inwestorem NR 48/D-12/15 z dnia 19.03.2015 roku,
- uzgodnienia projektowe z Inwestorem,
- obowiązujące przepisy i Polskie Normy Budowlane,
- dokumentacja archiwalna:
 - Instalacje sanitarne - technologia i automatyka. Projekt Budowlany Wykonawczy Dokumentacja z maja 2014,
 - Instalacje sanitarne - technologia i automatyka. STWIOR Dokumentacja z maja 2014,
- mapa do celów informacyjnych w skali 1:500,
- wizja lokalna,
- pomiary w terenie,
- dokumentacja fotograficzna.

4.0 PRZEDMIOT OPRACOWANIA

Celem opracowania jest sporządzenie dokumentacji inwentaryzacji architektonicznej obiektu LXXII Liceum Ogólnokształcące w Warszawie położonego przy ul. Grochowskiej 346/348.

Przedmiot zamówienia obejmuje wykonanie inwentaryzacji architektonicznej elewacji, rzutów wszystkich kondygnacji oraz charakterystycznych przekrojów budynku.

5.0 USYTUOWANIE I CHARAKTERYSTYKA BUDYNKU

Opracowaniem objęty jest wolnostojący budynek szkoły LXXII Liceum Ogólnokształcące im. gen. Jakuba Jasińskiego w Warszawie położony na działce nr ew. 19, obręb 3-02-05 w Warszawie przy ul. Grochowskiej 274.

Obiekt złożony jest dwóch przylegających do siebie segmentów: sześciu- kondygnacyjnego segmentu A (z małą nadbudówką na dachu) i dwu- kondygnacyjnego segmentu B. Pierwsza część posiada jedną kondygnację całkowicie podziemną i jedną częściowo zagłębioną. Przyziemie drugiej części jest zagłębione w obszarze jednej sali zajęć (efekt ukształtowania terenu).

W wyższym segmencie budynku zlokalizowano sale lekcyjne i część pomieszczeń biurowych, w niższym sale gimnastyczne, pozostałe sale zajęć oraz drugą część pomieszczeń biurowych. W tej części znajduje się również sala teatralna umożliwiającą wystawianie sztuk dla szerszej publiczności, nieczynna obecnie stołówka, garaże oraz 2 mieszkania komunalne z osobnym wejściem.

Charakterystycznym elementem obiektu są betonowe „łamacze światła” usytuowane na elewacji frontowej, podkreślające horyzontalny kierunek budynku. Dodatkowym urozmaicheniem fasad jest szara cegła przełamująca monotonię tynku. Nad częścią A niegdyś znajdował się taras, na który prowadzi prostopadłościenna bryła z lekko uniesionym, wysuniętym zadaszeniem.

Główne wejście do obiektu zlokalizowane jest od strony południowej segmentu A i prowadzi z ulicy Grochowskiej. Od strony wschodniej usytuowano boiska sportowe. Na działce znajdują się liczne zadrzewienia, szczególnie od strony północnej, gdzie istniejący pas zieleni dosyć mocno odcina teren liceum od ruchliwej ulicy.

Budynek wykonany jest metodą tradycyjną, murowaną, ze stropodachem pokrytym papą bitumiczną.

Do budynku doprowadzone są niezbędne media dla prawidłowego funkcjonowania obiektu

6.0 DANE LICZBOWE

6.1 DANE OGÓLNE

Budynek oddany do użytku	lata 50- te XX wieku
Długość x szerokość cz. A	62,2 x 13,9 m
Długość x szerokość cz. B	46,8 x 24,8 m
Powierzchnia netto budynku	5.645,8 m ² (w tym 622,0 m ² piwnic)
Powierzchnia użytkowa (powierzchnie nie zawiera: piwnicy, komunikacji, pom. techn., garaży)	4.579,6 m ²
Powierzchnia zabudowy	1.768,5 m ²
Kubatura budynku	25.478 m ³
Ilość kondygnacji naziemnych cz. A	5+nadbudówka na dachu
Ilość kondygnacji naziemnych cz. B	2 (przyziemie częściowo zagłębione)
Ilość klatek schodowych	3
Podpiwniczenie	100% w części A
Wysokość budynku cz. A	cz. A ~17m
Wysokość budynku cz. B	cz. B 7,20 i 11,30m
Przydział budynku do grupy wysokościowej	średniowysoki SW 12<h<25 m
Przeznaczenia budynku	użyteczność publiczna, szkoła, liceum ogólnokształcące

Instalacje	kanalizacja sanitarna, sieć wodociągowa, instalacja elektryczna, instalacja gazowa (nieczynna), instalacja odgromowa
------------	--

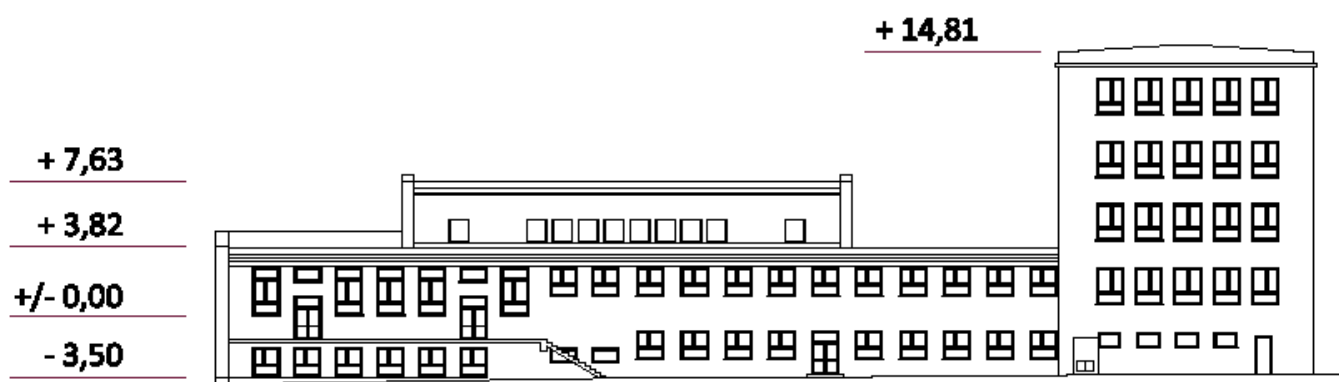
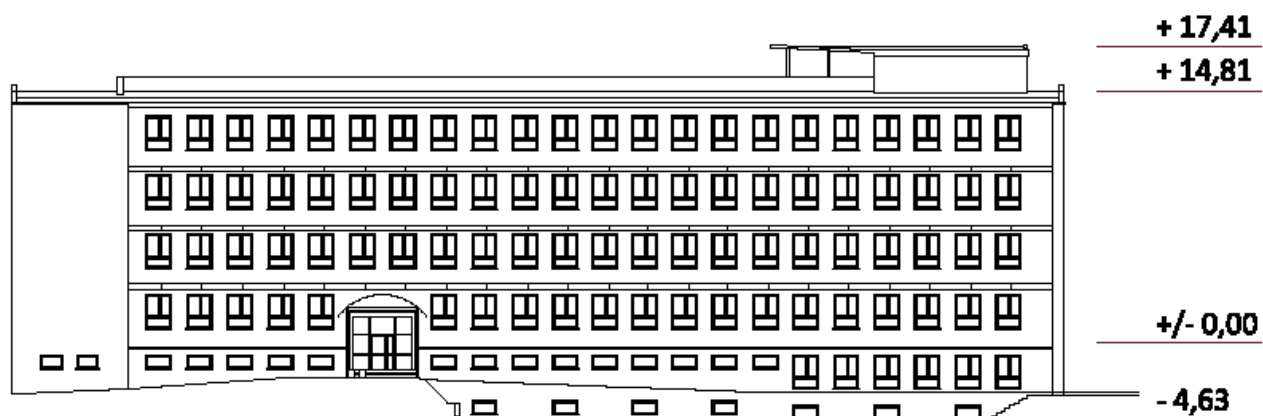
6.2 DANE KONSTRUKCYJNE:

Fundamenty	murowane
Ściany konstrukcyjne	cegła pełna
Strop nad piwnicą	strop odcinkowy z cegły na belkach stalowych
Stropy międzykondygacyjne	płyty kanałowe - żerańskie
Dach ogólny	żelbetowy płaski niewentylowany, kryty papą bitumiczną,
Dach nad salą gimnastyczną	płaski wentylowany nad stropem żelbetowym, przekryty płytami korytkowymi,
Dach nad salą teatralną	żelbetowy płaski niewentylowany przekryty płytami korytkowymi,

6.3 DANE WYKOŃCZENIOWE:

Ściany zewnętrzne	cegła pełna otynkowana, fragmenty oblicowane cegłą silikatową
Stolarka okienna i drzwiowa (zewnętrzna)	w większości PCV, częściowo drewniana
Rynny i rury spustowe	blacha stalowa ocynkowana
Obróbki blacharskie	blacha stalowa ocynkowana
Parapety zewnętrzne	blacha stalowa ocynkowana
Posadzki	piwnica – betonowe i PCV kondygnacje naziemne – PCV, parkiet klatki schodowe - lastriko pom. sanitarne - terakota
Sufity	Tynk cementowo-wapienny
Izolacje termiczne	brak
Izolacje przeciwwilgociowe	brak danych

6.4 KOTY WYSOKOŚCIOWE POSZCZEGÓLNYCH CZĘŚCI BUDYNKU



6.5 POWIERZCHNIE POSZCZEGÓLNYCH POMIESZCZEŃ

PIWNICA -2 cz. A			
nr pom.	nazwa pomieszczenia	pow. w m2	posadzka
A/-2/01	Pomieszczenie magazynowe	79,81	gres
A/-2/02	Pomieszczenie magazynowe	13,82	beton
A/-2/03	Pomieszczenie magazynowe	61,70	deski
A/-2/04	Pomieszczenie magazynowe	12,99	beton
A/-2/05	Pomieszczenie magazynowe	30,52	plytki lastriko
A/-2/06	Pomieszczenie magazynowe	28,37	plytki lastriko
A/-2/07	Pomieszczenie magazynowe	63,71	plytki PCV
A/-2/08	Przyłącze gazu	11,59	gres
A/-2/09	Korytarz	11,50	terakota
A/-2/10	Pomieszczenie magazynowe	8,46	terakota
A/-2/11	Pomieszczenie magazynowe	8,67	terakota
A/-2/12	Pomieszczenie magazynowe	6,86	terakota
A/-2/13	Pomieszczenie magazynowe	63,39	beton
A/-2/14	Pomieszczenie magazynowe	41,80	beton
A/-2/15	Pomieszczenie magazynowe	13,15	plytki PCV
A/-2/16	Pomieszczenie magazynowe	19,20	plytki PCV
A/-2/17	Korytarz	22,75	plytki PCV
A/-2/18	Korytarz	36,12	plytki lastriko
A/-2/19	Klatka schodowa	18,19	lastriko
A/-2/20	Hydrofornia	69,33	beton
razem		621,98	

PIWNICA -1 cz. A			
nr pom.	nazwa pomieszczenia	pow. w m2	posadzka
A/-1/01	Przedśionek WC męskiego	7,44	terakota
A/-1/02	WC męskie	12,74	terakota
A/-1/03	Sala lekcyjna	47,08	parkiet
A/-1/04	Zaplecze sali	15,34	parkiet
A/-1/05	Sala lekcyjna	90,20	parkiet
A/-1/06	Biblioteka	79,55	parkiet
A/-1/07	Sala lekcyjna	39,07	plytki PCV
A/-1/08	Schowek	5,89	plytki PCV
A/-1/09	Sala lekcyjna	26,48	plytki PCV
A/-1/10	Pomieszczenie biurowe	12,57	plytki PCV
A/-1/11	Pomieszczenie biurowe	29,62	plytki PCV
A/-1/12	Pomieszczenie magazynowe	7,25	plytki PCV
A/-1/13	Pomieszczenie magazynowe	9,92	terakota
A/-1/14	Schowek	1,90	plytki PCV
A/-1/15	WC personelu	3,46	terakota
A/-1/16	Hall	182,90	plytki PCV
A/-1/17	Klatka schodowa główna	10,18	lastriko
A/-1/18	Klatka schodowa wejściowa	6,34	lastriko
A/-1/19	Kładka hydroforni	14,02	plyty stalowe
A/-1/20	Pomieszczenie dozorczy	7,50	plytki PCV
A/-1/21	Pomieszczenie dozorczy	6,13	plytki PCV
A/-1/22	Natrysk dozorczy	1,88	terakota
A/-1/23	WC dozorczy	1,40	terakota
razem		618,86	

PARTER 0 cz. A			
nr pom.	nazwa pomieszczenia	pow. w m2	posadzka
A/ 0/01	Przedśionek WC damskiego	7,44	terakota
A/ 0/02	WC damskie	12,17	terakota
A/ 0/03	Sala lekcyjna	47,71	plytki PCV
A/ 0/04	Zaplecze sali	15,24	plytki PCV
A/ 0/05	Sala lekcyjna	89,40	plytki PCV
A/ 0/06	Biblioteka	80,55	parkiet
A/ 0/07	Czytelnia	26,74	parkiet
A/ 0/08	Portiernia	13,17	parkiet
A/ 0/09	Pomieszczenie biurowe	25,56	parkiet
A/ 0/10	Pomieszczenie biurowe	14,31	parkiet
A/ 0/11	Pomieszczenie biurowe	15,86	parkiet
A/ 0/12	Pomieszczenie biurowe	14,54	parkiet
A/ 0/13	Korytarz	7,06	plytki PCV
A/ 0/14	Pomieszczenie biurowe	18,49	plytki PCV
A/ 0/15	Przedśionek	1,40	plytki PCV
A/ 0/16	Pomieszczenie biurowe	12,93	plytki PCV
A/ 0/17	Pomieszczenie biurowe	11,04	plytki PCV
A/ 0/18	Schowek	1,37	plytki PCV
A/ 0/19	Pomieszczenie biurowe	16,52	plytki PCV
A/ 0/20	WC personelu	10,38	terakota
A/ 0/21	WC personelu	4,04	terakota
A/ 0/22	Schowek	1,78	plytki PCV
A/ 0/23	Hall	190,53	parkiet
A/ 0/24	Klatka schodowa główna	19,05	lastriko
A/ 0/25	Klatka schodowa wejściowa	17,44	lastriko
A/ 0/26	Przedśionek wejściowy	6,60	gres
razem		681,35	

PIĘTRO 1 cz. A			
nr pom.	nazwa pomieszczenia	pow. w m2	posadzka
A/ 1/01	Przedśionek WC męskiego	4,85	terakota
A/ 1/02	WC męskie	14,64	terakota
A/ 1/03	Sala lekcyjna	47,67	plytki PCV
A/ 1/04	Zaplecze sali	14,80	plytki PCV
A/ 1/05	Sala lekcyjna	88,88	plytki PCV
A/ 1/06	Sala lekcyjna	54,08	parkiet
A/ 1/07	Zaplecze sali	13,21	parkiet
A/ 1/08	Sala informatyczna	55,42	parkiet
A/ 1/09	Gabinet dyrekcji	25,24	parkiet
A/ 1/10	Sekretariat	16,17	parkiet
A/ 1/11	Gabinet dyrekcji	24,30	parkiet
A/ 1/12	Pomieszczenie pedagoga	16,19	parkiet
A/ 1/13	Salka konferencyjna	16,20	parkiet
A/ 1/14	Pokój nauczycielski	72,36	parkiet
A/ 1/15	WC damski	10,04	terakota
A/ 1/16	WC personelu	3,86	terakota
A/ 1/17	Schowek	1,77	plytki PCV
A/ 1/18	Hall	189,95	parkiet
A/ 1/19	Klatka schodowa główna	25,03	lastriko
razem		694,66	

PIĘTRO 2 cz. A			
nr pom.	nazwa pomieszczenia	pow. w m2	posadzka
A/ 2/01	Przedśionalek WC męskiego	4,85	terakota
A/ 2/02	WC męskie	14,63	terakota
A/ 2/03	Sala lekcyjna	47,23	wykł. PCV
A/ 2/04	Zaplecze sali	14,38	wykł. PCV
A/ 2/05	Sala lekcyjna	88,16	wykł. PCV
A/ 2/06	Sala lekcyjna	54,90	wykł. PCV
A/ 2/07	Zaplecze sali	16,56	wykł. PCV
A/ 2/08	Sala lekcyjna	54,90	wykł. PCV
A/ 2/09	Sala lekcyjna	100,51	wykł. PCV
A/ 2/10	Sala lekcyjna	54,93	wykł. PCV
A/ 2/11	Zaplecze sali	16,67	wykł. PCV
A/ 2/12	WC damski	10,21	terakota
A/ 2/13	Magazynek sklepiu	1,02	plytki PCV
A/ 2/14	Zaplecze sklepiu	4,88	plytki PCV
A/ 2/15	Sklepik szkolny	5,92	plytki PCV
A/ 2/16	Hall	183,56	wykł. PCV
A/ 2/17	Klatka schodowa główna	25,03	lastriko
razem		698,34	

PIĘTRO 3 cz. A			
nr pom.	nazwa pomieszczenia	pow. w m2	posadzka
A/ 3/01	Przedśionalek WC męskiego	4,93	terakota
A/ 3/02	WC męskie	14,57	terakota
A/ 3/03	Sala lekcyjna	48,66	wykł. PCV
A/ 3/04	Zaplecze sali	14,06	wykł. PCV
A/ 3/05	Sala lekcyjna	91,17	wykł. PCV
A/ 3/06	Sala lekcyjna	83,33	wykł. PCV
A/ 3/07	Przedśionalek zaplecze sali	5,20	wykł. PCV
A/ 3/08	Zaplecze sali	9,64	wykł. PCV
A/ 3/09	Sala lekcyjna	57,64	wykł. PCV
A/ 3/10	Sala lekcyjna	55,56	wykł. PCV
A/ 3/11	Zaplecze sali	18,24	wykł. PCV
A/ 3/12	Sala lekcyjna	55,22	wykł. PCV
A/ 3/13	Zaplecze sali	16,91	wykł. PCV
A/ 3/14	WC damski	9,78	terakota
A/ 3/15	WC personelu	4,07	terakota
A/ 3/16	Schówek	17,00	wykł. PCV
A/ 3/17	Hall	193,02	parkiet
A/ 3/18	Klatka schodowa główna	17,03	lastriko
razem		716,03	

PIĘTRO 4 cz. A			
nr pom.	nazwa pomieszczenia	pow. w m2	posadzka
A/ 4/01	Klatka schodowa	5,00	lastriko
A/ 4/02	Wentylatornia	19,64	beton
A/ 4/03	Pokój	14,59	plytki PCV
razem		39,23	

PIWNICA -1 cz. B			
nr pom.	nazwa pomieszczenia	pow. w m2	posadzka
B/-1/01	Pomieszczenie biurowe	14,81	płytki PCV
B/-1/02	Pomieszczenie magazynowe	25,21	płytki PCV
B/-1/03	Pokój mieszkalny	13,44	wykł. dywan.
B/-1/04	Pokój mieszkalny	16,76	wykł. dywan.
B/-1/05	Kuchnia	5,02	terakota
B/-1/06	Przedpokój	3,06	terakota
B/-1/07	Łazienka	4,99	terakota
B/-1/08	Korytarz	3,73	lastriko
B/-1/09	Przedsionek	2,55	lastriko
B/-1/10	Kuchnia	4,90	terakota
B/-1/11	Przedpokój	2,94	panele
B/-1/12	Łazienka	4,97	terakota
B/-1/13	Pokój mieszkalny	17,30	panele
B/-1/14	Przedpokój	2,86	panele
B/-1/15	Pokój mieszkalny	10,91	panele
B/-1/16	Pokój mieszkalny	11,76	panele
B/-1/17	Magazyn	19,44	lastriko
B/-1/18	Jadalnia	99,56	wykł. PCV
B/-1/19	Magazynek kuchni	2,75	lastriko
B/-1/20	WC personelu	1,44	lastriko
B/-1/21	Korytarz	8,45	lastriko
B/-1/22	Przedsionek wejścia do kuchni	16,21	lastriko
B/-1/23	Zmywalnia	5,27	terakota
B/-1/24	Przygotownia	6,50	lastriko
B/-1/25	Kuchnia	20,84	lastriko
B/-1/26	Sala siłowni	91,98	wykł. dywan.
B/-1/27	Sala zajęć	47,69	wykł. PCV
B/-1/28	Zaplecze sali zajęć	5,79	wykł. PCV
B/-1/29	Magazyn	11,21	wykł. dywan.
B/-1/30	Przedsionek	3,92	wykł. PCV
B/-1/31	Magazyn	10,03	wykł. PCV
B/-1/32	Sala zajęć	116,53	wykł. dywan.
B/-1/33	Magazynek	3,27	wykł. PCV
B/-1/34	Hall	28,60	lastriko
B/-1/35	Korytarz	78,33	wykł. PCV
B/-1/36	Klatka schodowa	15,96	lastriko
B/-1/37	Garaż	18,02	beton
B/-1/38	Garaż	18,37	beton
B/-1/39	Garaż	18,08	beton
razem		793,45	

PARTER 0 cz. B			
nr pom.	nazwa pomieszczenia	pow. w m2	posadzka
B/ 0/01	Pomieszczenie biurowe	15,61	płytki PCV
B/ 0/02	Pomieszczenie biurowe	12,11	płytki PCV
B/ 0/03	Przedsionek	1,45	płytki PCV
B/ 0/04	Magazyn	2,23	płytki PCV
B/ 0/05	Pomieszczenie biurowe	13,26	płytki PCV
B/ 0/06	Przedsionek	1,48	terakota
B/ 0/07	Gabinet lekarski	20,40	terakota
B/ 0/08	Korytarz	22,12	wykl. PCV
B/ 0/09	Przedsionek	3,56	terakota
B/ 0/10	Przebiegarnia	14,01	terakota
B/ 0/11	Przebiegarnia	11,42	terakota
B/ 0/12	Natryski	9,10	terakota
B/ 0/13	WC	2,12	terakota
B/ 0/14	WC	2,06	terakota
B/ 0/15	Natryski	8,96	terakota
B/ 0/16	Przebiegarnia	11,00	terakota
B/ 0/17	Przedsionek	3,63	terakota
B/ 0/18	Pokój trenerów	14,63	wykl. PCV
B/ 0/19	Magazyn piłek	7,72	lastriko
B/ 0/20	Sala gimnastyczna	327,09	parkiet
B/ 0/21	Magazyn sprzętu	18,11	parkiet
B/ 0/22	Korytarz	31,80	wykl. PCV
B/ 0/23	Klatka schodowa	16,07	lastriko
B/ 0/24	Hall teatru	25,41	lastriko
B/ 0/25	Sala teatralna	150,16	płytki PCV
B/ 0/26	Garderoba teatralna	19,05	wykl. PCV
B/ 0/27	Garderoba teatralna	17,34	wykl. PCV
razem		781,90	

7.0 ANALIZA STANU TECHNICZNEGO BUDYNKU

Uwaga: stan techniczny żelbetowych żaluzji zewnętrznych na elewacji frontowej budynku jest bardzo zły zagrażający życiu i zdrowiu użytkowników budynku w związku z powyższym elementy te wymagają demontażu.

W wyniku dokonanej inwentaryzacji oraz przeglądu i oceny stanu technicznego stwierdzono następujący stan techniczny budynku:

- konstrukcja budynku:

bez widocznych odkształceń, spękań; na ścianach zewnętrznych występują lokalne przebarwienia i zawilgocenia wynikające z wieloletniej eksploatacji budynku, powstałe prawdopodobnie w skutek zbyt dużych współczynników przenikania ciepła;

stan techniczny konstrukcji ocenia się jako dobry; tylko w jednym pomieszczeniu w części B (oznaczonym na rysunkach pod nr B/-1/32), którego posadzka znajduje się poniżej poziomu terenu, stwierdzono znaczne zawilgocenia ścian zewnętrznych, co może wskazywać na uszkodzenie bądź brak właściwej izolacji ścian zagłębionych w gruncie,

- wykończenie wewnętrzne:

- sale lekcyjne i ich zaplecza oraz pomieszczenia biurowo- administracyjne i hole rekreacyjne w części A – część (górne piętra) po remoncie w stanie bardzo dobrym, część przed remontem w stanie wystarczającym,
- piwnice na poziomie -2 – część pomieszczeń zdewastowanych, wymagających uporządkowania, tynkowania i malowania,
- sale zajęć, sala gimnastyczna, sala teatralna, pomieszczenia biurowe i mieszkalne oraz sala stołówki w części B – w stanie dobrym, za wyjątkiem sali nr B/ -1/32 (patrz uwagi powyżej) ,
- pomieszczenia sanitarne w całym obiekcie – biały montaż oraz glazura i terakota w stanie dobrym,
- zaplecze kuchenne – niefunkcjonujące, wymagające remontu,
- pomieszczenia techniczne w piwnicy i pomieszczenia wyjścia na dach – zniszczone, wymagające remontu,

- stolarka okienna i drzwiowa:

- stolarka okienna w większości wymieniona na nową stolarkę PCV stan techniczny bardzo dobry;
- okna w części nadbudówki wyjścia dachowego: drewniane stan techniczny zły;
- drzwi zewnętrzne wejściowe - stan techniczny bardzo dobry,
- drzwi w części nadbudówki wyjścia dachowego: drewniane stan techniczny zły;

- obróbki blacharskie: stan techniczny zły,

- opaska techniczna wokół budynku: kostka betonowa/ płyty chodnikowe/wylewka betonowa/brak w stanie techniczny dostatecznym lub złym

- cokół: stan techniczny dostateczny/zły,

- rynny i rury spustowe: stan techniczny zły,

- schody zewnętrzne wejścia głównego: stan techniczny dostateczny,

- schody zewnętrzne oraz rampa segmentu B: stan techniczny zły,

- balustrady i pochyty schodów zewnętrznych: stan techniczny zły (nie spełniają obowiązujących norm dot. wysokości i rozstawu szczebelków),

- instalacja odgromowa mocowana na ścianach zewnętrznych i dachu: stan techniczny dobry,

- oprawy świetlne: stan techniczny dobry/dostateczny,

- zadaszenie wejścia głównego do budynku: stan techniczny dobry,

- zadaszenie wejścia bocznego segmentu B: stan techniczny zły,

- kratki wentylacyjne w licu ściany: stan techniczny zły.

Opracowała

mgr inż. arch. Marzenna Dragun

III. UPRAWNIENIA PROJEKTOWE I ZAŚWIADCZENIA Z IZBY

00-988 GDAŃSK
Wydział Stosowania Przedsiębiorstwa (pieczęć)
Urbanistyki, Architektury i Nadzoru
Budowlanego

Gdańsk

1988-09-08

19XXXX

Nr 3651/Gd/88

DECYZJA O STWIERDZENIU PRZYGOTOWANIA ZAWODOWEGO do pełnienia samodzielnych funkcji technicznych w budownictwie

Na podstawie § 2 ust. 1 pkt 1 i § 13 ust. 1 pkt. -1 lit. -
rozporządzenia Ministra Gospodarki Terenowej i Ochrony Środowiska z dnia 20 lutego 1975 r. w spra-
wie samodzielnych funkcji technicznych w budownictwie (Dz.U.Nr 8, poz. 46) stwierdza się że:

Obywatel(ka) Marzenna Dragun
(nazwisko i imię)
magister inżynier architekt
(tytuł naukowy - zawodowy)
urodzony(a) dnia 30 czerwca 1957 r. w Warszawie

posiada przygotowanie zawodowe upoważniające do wykonywania samodzielnej funkcji
projektanta

w specjalności architektonicznej (rodzaj funkcji)
(rodzaj specjalności techniczno-budowlanej)

w zakresie
(specjalizacja zawodowa)

ZA ZGODNOŚĆ
Z OPISEM

Obywateľ(ka) Marzenia Dragun

(imię i nazwisko)

jest upoważniony(a) do:

- 1/ sporządzania projektów w zakresie rozwiązań :
 - a/ architektonicznych wszelkich obiektów budowlanych,
 - b/ konstrukcyjno - budowlanych obiektów budowlanych w budownictwie osób fizycznych, z wyłączeniem konstrukcji fundamentów głębokich i trudniejszych konstrukcji statycznie niewyznaczalnych,
- 2/ w budownictwie osób fizycznych - do kierowania, nadzorowania i kontrolowania budowy, kierowania i kontrolowania wytwarzania konstrukcyjnych elementów budowlanych oraz oceniania i badania stanu technicznego obiektów budowlanych - z wyłączeniem konstrukcji fundamentów głębokich i trudniejszych konstrukcji statycznie niewyznaczalnych.

Od decyzji niniejszej służy stronie prawo wniesienia odwołania do Ministra Gospodarki Przestrzennej i Budownictwa w Warszawie, ul. Wspólna nr 2, za pośrednictwem tut. Wydziału w terminie 14 dni od daty jej doręczenia.-



[Signature]

Nr. 50 -

Wnioś. p. g. d. h. e. s. t.

Wnioś. p. g. d. h. e. s. t.

UW Nr zam. 1350 Nakł. 3000

1928 - 03 - 28

[Signature]

(podpis i pieczęć)

ZA ZGODNOŚĆ
Z ORYGINAŁEM



IZBA ARCHITEKTÓW
RZECZYPOSPOLITEJ POLSKIEJ

Pomorska Okręgowa Rada Izby Architektów RP

ZAŚWIADCZENIE - ORYGINAŁ

(wypis z listy architektów)

Pomorska Okręgowa Rada Izby Architektów RP zaświadcza, że:

mgr inż. arch. Marzenna Dorota Dragun

posiadająca kwalifikacje zawodowe do pełnienia samodzielnych funkcji technicznych w budownictwie w specjalności architektonicznej i w zakresie posiadanych uprawnień nr **3651/Gd/88**, jest wpisana na listę członków Pomorskiej Okręgowej Izby Architektów RP pod numerem: **PO-0118**.

Członek czynny od: 22-02-2002 r.

Data i miejsce wygenerowania zaświadczenia: 15-12-2014 r. Gdańsk.

Zaświadczenie jest ważne do dnia: **31-05-2015 r.**

Podpisano elektronicznie w systemie informatycznym Izby Architektów RP przez:
Ryszard Comber, Przewodniczący Okręgowej Rady Izby Architektów RP.

Nr weryfikacyjny zaświadczenia:

PO-0118-748Y-424B-Y7CE-8668

ZA ZGODNOŚĆ
Z ORYGINAŁEM

Dane zawarte w niniejszym zaświadczeniu można sprawdzić podając nr weryfikacyjny
zaświadczenia w publicznym serwisie internetowym Izby Architektów: www.izbaarchitektow.pl



IZBA ARCHITEKTÓW
RZECZYPOSPOLITEJ POLSKIEJ

POMORSKA OKRĘGOWA IZBA ARCHITEKTÓW RZECZYPOSPOLITEJ POLSKIEJ
OKRĘGOWA KOMISJA KWALIFIKACYJNA

Znak sprawy: PO/KK/w/0517

Gdańsk, dnia 09 grudnia 2011 r.

DECYZJA nr 429/POOKK/2011

Na podstawie art. 12 ust. 1 pkt 1, ust. 2 i ust. 3, art. 13 ust. 1 pkt 1 i ust. 4 ustawy z dnia 7 lipca 1994 r. - Prawo budowlane (tekst jednolity z 2010 r. Dz. U. Nr 243, poz. 1623 z późn. zm.), art. 11 i 24 ust. 1 pkt 2 ustawy z dnia 15 grudnia 2000 r. o samorządach zawodowych architektów, inżynierów budownictwa oraz urbanistów (Dz. U. z 2001 r. Nr 5, poz. 42 z późn. zm.), § 11 ust. 1 pkt 1 rozporządzenia Ministra Transportu i Budownictwa z dnia 28 kwietnia 2006 r. w sprawie samodzielnych funkcji technicznych w budownictwie (Dz. U. z 2006 r. Nr 83, poz. 578 z późn. zm.) oraz art. 104 i art. 107 § 1 i § 4 ustawy z dnia 14 czerwca 1960 r. - Kodeks postępowania administracyjnego (tekst jednolity: Dz. U. z 2000 r. Nr 98, poz. 1071, z późn. zm.)

stwierdza się, że

Pan

mgr inż. arch. Jacek Paweł Bosiacki

urodzony w dniu 18.06.1983 r. w Gdyni

**posiada odpowiednie wykształcenie techniczne i praktykę zawodową
i po zdaniu egzaminu z wynikiem pozytywnym otrzymuje**

UPRAWNIENIA BUDOWLANE

w specjalności architektonicznej do projektowania bez ograniczeń

Decyzja niniejsza, jako uwzględniająca w całości żądanie strony, nie wymaga uzasadnienia.

Od decyzji przysługuje Panu odwołanie do Krajowej Komisji Kwalifikacyjnej Izby Architektów RP. Odwołanie wnosi się za pośrednictwem organu, który wydał decyzję tj. Okręgowej Komisji Kwalifikacyjnej Pomorskiej Okręgowej Izby Architektów RP, w terminie 14 dni od dnia doręczenia decyzji.

Członkowie Okręgowej Komisji Kwalifikacyjnej Pomorskiej Okręgowej Izby Architektów RP:

Przewodnicząca
Komisji

Elżbieta
Zdunkowska-
Mróż

Wiceprzewodniczący
Komisji

Romuald Cieluch

Sekretarz
Komisji

Joanna
Wciorka - Konat

Członek
Komisji

Daniela Milan-
Konopka

Członek
Komisji

Barbara
Wilemborek

Członek
Komisji

Antoni
Wolański

Otrzymują:

1. Strona (wnioskodawca): Jacek Paweł Bosiacki, 81-846 Sopot, Kopernika 4/6
2. Gdy decyzja stanie się ostateczna:
 - 1) Główny Inspektor Nadzoru Budowlanego - w celu wpisania do centralnego rejestru osób posiadających uprawnienia budowlane,
 - 2) Pomorska Okręgowa Rada Izby Architektów RP.
3. a.a.

**ZA ZGODNOŚĆ
Z ORYGINAŁEM**



IZBA ARCHITEKTÓW
RZECZYPOSPOLITEJ POLSKIEJ

Pomorska Okręgowa Rada Izby Architektów RP

ZAŚWIADCZENIE - ORYGINAŁ

(wypis z listy architektów)

Pomorska Okręgowa Rada Izby Architektów RP zaświadcza, że:

mgr inż. arch. Jacek Paweł Bosiacki

posiadający kwalifikacje zawodowe do pełnienia samodzielnych funkcji technicznych w budownictwie w specjalności architektonicznej i w zakresie posiadanych uprawnień nr **429/POOKK/2011**, jest wpisany na listę członków Pomorskiej Okręgowej Izby Architektów RP pod numerem: **PO-1233**.

Członek czynny od: 13-02-2013 r.

Data i miejsce wygenerowania zaświadczenia: 10-03-2015 r. Gdańsk.

Zaświadczenie jest ważne do dnia: **31-10-2015 r.**

Podpisano elektronicznie w systemie informatycznym Izby Architektów RP przez:
Ryszard Comber, Przewodniczący Okręgowej Rady Izby Architektów RP.

Nr weryfikacyjny zaświadczenia:

PO-1233-23BE-112E-2A4A-E61F

**ZA ZGODNOŚĆ
Z ORYGINAŁEM**

Dane zawarte w niniejszym zaświadczeniu można sprawdzić podając nr weryfikacyjny zaświadczenia w publicznym serwisie internetowym Izby Architektów: www.izbaarchitektow.pl lub kontaktując się bezpośrednio z właściwą Okręgową Izbą Architektów RP.