

URZĄD MIASTA STOLECZNEGO WARSZAWY
DZIELNICA PRAGA POŁUDNIE

WYMIANA STOLARKI OKIENNEJ

W GIMNAZJUM NR 18

ul. ANGORSKIEJ 2

W WARSZAWIE

SPECYFIKACJE TECHNICZNE
WYKONANIA I OBIORU ROBÓT BUDOWLANYCH

WARSZAWA, 12 MAJA 2008

I. WYMAGANIA OGÓLNE

1. Wstęp

1.1. Przedmiot specyfikacji technicznej

Specyfikacja techniczna (ST) *wymagania ogólne* odnosi się do wspólnych wymagań dotyczących odbioru i wykonania robót, które będą realizowane w ramach **wymiany stolarki okiennej w Gimnazjum Nr18 przy ul. Angorskiej 2 w Warszawie .**

- Rozbiórka ścian z luksferów	-	43,70 m2
- demontaż okien drewnianych	-	91,25 m2
- Rozebranie boazerii drewnianych	-	33,10mb
- Uzupełnienia ścian bloczkami z gazobetonu	-	7,62 m3
- Roboty tynkowe	-	68,50 m2
- Montaż nowych okien z PCW	-	105,35 m2
- Wykonanie tynków mozaikowych łącznika	-	38,54 m2
- montaż ścinki aluminiowej z drzwiami	-	8,25 m2

1.2. Zakres stosowania specyfikacji technicznej

ST będzie jednym z dokumentów przetargowych przy wyborze wykonawców robót w trybie zgodnym z Ustawą o zamówieniach publicznych w zakresie robót opisanym w pkt 1.1.

1.3. Zakres robót objętych specyfikacją techniczną

Wymagania ogólne należy rozumieć i stosować w powiązaniu ze specyfikacjami szczegółowymi (SST) na niżej wymienione roboty:

1. Roboty rozbiórkowe B.01.00.00

1.1. 45262300-4 - Roboty rozbiórkowe

1.2. 45111220-6 - Roboty w zakresie usuwania gruzu

2. Wymiana stolarki okiennej i drzwiowej B.02.00.00

2.1. 45421100-5 - Okna PCW

2.2. 45421100-5 - Ścianki aluminiowe

2.3. 45421100-5 - Drzwi drewniane

3. Roboty wykończeniowe B.03.00.00

3.1. 45324000-4 - Murowanie i tynkowanie

3.2. 45321000- 3 - Ocieplenia murowanych ścian

3.3. 45233100-7 – Demontaż i naprawy balustrad schodowych

4. Malowanie i tapetowanie B.04.00.00.

4.1. 45442100-8 - Malowanie i tapetowanie

1.4 Wymagania ogólne dotyczące robót

Wykonawca robót jest odpowiedzialny za jakość ich wykonania oraz za ich zgodność ze specyfikacjami technicznymi, obowiązującymi normami i zaleceniami Inwestora.

1.4.1. Przekazanie terenu budowy

Zamawiający przekaze Wykonawcy teren robót wraz ze wszystkimi wymaganymi uzgodnieniami prawnymi i administracyjnymi.

1.4.2. Dokumentacja projektowa

Wykonawca otrzyma od Zamawiającego – niezbędne do wykonania zgodnie z umową prac – rysunki i obliczenia, załączone do dokumentów przetargowych.

1.4.3. Zgodność robót z dokumentacją i specyfikacjami technicznymi

Specyfikacje techniczne oraz dodatkowe dokumenty przekazane przez Zamawiającego Wykonawcy stanowią część Zamówienia, a wymagania wyszczególnione w jednym z nich są obowiązujące dla Wykonawcy tak jakby zawarte były w całej dokumentacji. Wykonawca nie może wykorzystywać błędów lub opuszczeń w dokumentach zamówieniowych, a o ich wykryciu powinien niezwłocznie powiadomić Zamawiającego. Wymiary podane w dokumentacji projektowej należy sprawdzić z wymiarami na budowie. Zamawiający zobowiązany jest do dokonania odpowiednich zmian lub poprawek.

Wszystkie wykonane roboty i dostarczone materiały będą zgodne ze specyfikacjami technicznymi i uzgodnieniami dokonanymi przez Zamawiającego i Wykonawcę. Dane określone w tych dokumentach będą uważane za wartość docelowe, od których dopuszczalne są odchylenia w ramach uzgodnionych przez Zamawiającego i Wykonawcę.

1.4.4. Zabezpieczenie terenu budowy.

Wykonawca jest zobowiązany do oddzielenia miejsca wykonywania prac, w okresie trwania ich realizacji aż do zakończenia i odbioru końcowego robót. Sam teren prowadzenia prac powinien być zabezpieczony przed dostępem osób trzecich.

Koszt zabezpieczenia miejsca prac nie podlega odrębnej zapłacie i jest ponoszony przez Wykonawcę tj. wliczony w cenę kontraktową.

1.4.5. Ochrona środowiska w czasie prowadzenia prac

Wykonawca ma obowiązek znać i stosować w czasie prowadzenia robót wszelkie przepisy dotyczące ochrony środowiska naturalnego.

W okresie trwania budowy Wykonawca będzie:

- podejmować wszelkie uzasadnione kroki mające na celu stosowanie się do przepisów i norm dotyczących ochrony środowiska naturalnego na terenie rozbiórki i robót podstawowych oraz w bezpośredniej odległości od nich,
- unikać uszkodzeń lub uciążliwości dla osób lub własności społecznej, a wynikających z przyczyn powstałych w następstwie sposobu jego działania,
- unikać zanieczyszczenia zbiorników lub instalacji wodnych oraz powietrza,
- zabezpieczyć teren budowy przed możliwością powstania pożaru,
- wywozić na bieżąco gruz i wszelkie odpady na odpowiednie składowisko.

1.4.6. Ochrona przeciwpożarowa

Wykonawca będzie przestrzegać przepisów ochrony przeciwpożarowej. Będzie utrzymywać sprawny sprzęt przeciwpożarowy, wymagany przez odpowiednie przepisy, w miejscach prowadzenia prac.

Za wszelkie straty powstałe na skutek pożaru spowodowanego przez działania Wykonawcy odpowiedzialność ponosi Wykonawca.

1.4.7. Ochrona własności publicznej i prywatnej

Wykonawca odpowiada za ochronę elementów wbudowanych na terenie prowadzenia prac, pozostawionych przez Zamawiającego (np. instalacje, urządzenia). O fakcie uszkodzenia tych instalacji czy też urządzeń Wykonawca niezwłocznie powiadomi Zamawiającego oraz będzie współpracował dostarczając niezbędnej pomocy potrzebnej przy dokonywaniu napraw.

Wykonawca będzie odpowiadać za wszelkie spowodowane przez jego działania uszkodzenia instalacji wykazanych na wprowadzeniu robót lub w dokumentach dostarczonych mu przez Zamawiającego.

1.4.8. Bezpieczeństwo i higiena pracy

Podczas realizacji budowy Wykonawca będzie przestrzegać przepisów dotyczących bezpieczeństwa i higieny pracy. W szczególności. Wykonawca ma obowiązek sporządzić odpowiedni plan bezpieczeństwa i ochrony zdrowia oraz zadbać, aby personel nie wykonywał pracy w warunkach niebezpiecznych i szkodliwych dla zdrowia oraz nie spełniających odpowiednich wymagań sanitarnych.

Wykonawca zapewni i będzie utrzymywać w należyтым stanie przez cały czas trwania robót wszelkie urządzenia zabezpieczające, sprzęt i odpowiednią odzież dla ochrony życia i zdrowia osób zatrudnionych na terenie budowy oraz zapewnienia bezpieczeństwa publicznego.

Uznaje się, że wszelkie koszty związane z wypełnieniem wymagań przepisów dotyczących bezpieczeństwa i higieny pracy nie podlegają odrębnej zapłacie i są ponoszone przez Wykonawcę (uwzględnione w cenie kontraktowej).

1.4.9. Stosowanie się do prawa i innych przepisów

Wykonawca jest zobowiązany znać wszystkie przepisy i wytyczne, które są w jakikolwiek sposób związane z prowadzonymi przez niego robotami i będzie w pełni odpowiedzialny za przestrzeganie tych praw i wytycznych podczas prowadzenia robót. Nieznajomość wyżej określonych nie chroni Wykonawcy przed ich skutkami.

1.5. Sprzęt

Wykonawca jest zobowiązany do używania jedynie takiego sprzętu, który nie wywrze niekorzystnego wpływu na jakość wykonywanych robót. Liczba i wydajność musi gwarantować dobre jakościowo prowadzenie robót, zgodnie z zasadami określonymi w SST i wskazaniach Zamawiającego w terminie określonym umową.

Sprzęt będący własnością Wykonawcy lub wynajęty do wykonania robót ma być utrzymany w dobrym stanie i gotowości do pracy. Będzie on zgodny z normami ochrony środowiska i przepisami dotyczącymi jego użytkowania.

Wykonawca dostarczy Zamawiającemu kopie dokumentów potwierdzających dopuszczenie sprzętu do użytkowania, tam gdzie jest to wymagane przepisami.

Jakikolwiek sprzęt, maszyny, urządzenia i narzędzia nie gwarantujące zachowania warunków zamówienia, zostaną przez Zamawiającego zdyskwalifikowane i nie dopuszczone do robót.

1.6. Transport

Wykonawca jest zobowiązany do stosowania jedynie takich środków transportu, które nie wpływają niekorzystnie na jakość wykonywanych robót i właściwości przewożonych materiałów.

Liczba środków transportowych musi być dostosowana do rodzaju i ilości robót wymagających transportu i zapewnić przeprowadzenie robót zgodnie z zasadami sztuki budowlanej.

1.7. Wykonanie robót

1.7.1. Ogólne zasady wykonania robót

Wykonawca jest odpowiedzialny za prowadzenie prac zgodnie z zamówieniem, oraz za jakość zastosowanych materiałów i wykonywanych robót, za ich zgodność z wymaganiami Zamawiającego i ST.

Wykonawca ponosi odpowiedzialność za dokładne sprawdzenie ilości robót. Następstwa błędów zostaną, jeśli będzie tego wymagał Zamawiający, poprawione przez Wykonawcę na koszt Wykonawcy.

1.7.2. Szczegółowe zasady wykonania robót

Szczegółowe zasady zostały określone w ST.

1.8. Dokumenty budowy

- protokół wprowadzenia na budowę
- protokół odbioru robót
- protokoły z narad i ustaleń
- korespondencja związana z prowadzeniem prac

1.9. Obmiar robót

Obmiar robót będzie określać faktyczny zakres robót zgodnie ze ST, w jednostkach charakterystycznych dla danego rodzaju robót, określonych w przedmiarze robót.

1.10. Odbiór robót

1.10.1. Rodzaje odbioru robót

W zależności od ustaleń umownych, roboty mogą podlegać następującym etapom odbiorów, dokonywanych przez Zamawiającego przy udziale Wykonawcy:

- odbiór robót zanikających i ulegających zakryciu
- odbiór końcowy
- odbiór pogwarancyjny

1.10.2. Odbiór robót zanikających i ulegających zakryciu

Odbiór robót zanikających i ulegających zakryciu polega na finalnej ocenie ilości i jakości wykonywanych robót, które w dalszym procesie realizacji ulegną zakryciu.

Odbiór robót zanikających i ulegających zakryciu będzie dokonany w czasie umożliwiającym wykonanie ewentualnych korekt i poprawek bez hamowania ogólnego postępu robót.

1.10.2. Odbiór częściowy

Odbiór częściowy polega na ocenie ilości i jakości wykonanych części robót. Odbioru częściowego dokonuje się wg zasad określanych jak przy odbiorze końcowym.

1.10.4. Odbiór końcowy robót

Odbiór końcowy polega na finalnej ocenie rzeczywistego wykonania robót w odniesieniu do ilości, jakości oraz wartości.

Całkowite zakończenie robót oraz gotowość do odbioru końcowego będzie stwierdzona przez Wykonawcę wpisem do dzienniczka robót z bezzwłocznym powiadomieniem pisemnym Zamawiającego o tym fakcie.

Odbiór końcowy robót nastąpi w terminie ustalonym w dokumentach przetargowych. Odbioru ostatecznego dokonają przedstawiciele Zamawiającego w obecności Wykonawcy. Zamawiający dokona ich oceny jakościowej na podstawie przedłożonych dokumentów, wyników badań i pomiarów, ocenie wizualnej oraz zgodności wykonania robót z dokumentacją przetargową i ST.

W toku odbioru końcowego Zamawiający zapozna się z realizacją ustaleń przyjętych w trakcie odbiorów robót zanikających i ulegających zakryciu oraz częściowych, zwłaszcza w zakresie wykonania robót poprawkowych i uzupełniających. W przypadku niewykonania wyznaczonych robót poprawkowych lub robót uzupełniających, lub nie zakończenia pełnego zakresu robót, Zamawiający przerwie swoje czynności i ustali nowy termin odbioru końcowego.

1.11.5. Odbiór pogwarancyjny

Odbiór pogwarancyjny polega na ocenie wykonanych robót związanych z usunięciem wad i usterek stwierdzonych w okresie gwarancyjnym. Odbiór pogwarancyjny będzie dokonany na podstawie oceny wizualnej obiektu z uwzględnieniem zasad odbioru ostatecznego.

1.11. Podstawa płatności

Podstawą płatności jest suma cen jednostkowych, skalkulowanych przez Wykonawcę za jednostki obmiarowe ustalone w pozycjach przedmiaru robót, stanowiąca cenę ryczałtową kontraktu ustaloną między Wykonawcą i Zamawiającym.

1.12. Przepisy związane

- warunki przetargu
- dane przetargowe

SZCZEGÓŁOWE SPECYFIKACJE TECHNICZNE B.01.00.00 ROBOTY ROZBIÓKOWE

1. Wstęp

1.1. Przedmiot SST

Przedmiotem niniejszej szczegółowej specyfikacji technicznej są wymagania dotyczące wykonania i odbioru **robót rozbiórkowych okien i drzwi, obróbek blacharskich parapetów zewnętrznych, rozbiórka ścianek z luksferów, demontaż boazerii drewnianych oraz wywóz na wysypisko.**

1.2. Zakres stosowania SST

Szczegółowa specyfikacja techniczna jest stosowana jako dokument przetargowy i kontraktowy przy zleceniu i realizacji robót wymienionych w pkt. 1.1.

1.3. Zakres robót objętych SST

Roboty, których dotyczy specyfikacja obejmują wszystkie czynności umożliwiające i mające na celu wykonanie rozbiórek występujących w obiekcie.

W zakres tych robót wchodzi:

B.01.01.00. – Rozbiórki okien drewnianych, drzwi metalowych
w wiatrołapie

B.01.02.00. – Rozbiórka parapetów zewnętrznych

B.01.03.00. - Rozbiórka ścianek z luksferów

B.01.04.00. – Wywóz materiałów rozbiórkowych na wysypisko

1.4. Określenia podstawowe

Określenia podane w niniejszej SST są zgodne z obowiązującymi odpowiednimi normami i wytycznymi.

1.5. Ogólne wymagania dotyczące robót

Wykonawca robót jest odpowiedzialny za jakość wykonania robót, ich zgodność z dokumentacją projektową, SST i poleceniami Inwestora.

2. Materiały

2.1. Dla robót wg B.01.01.00, B.01.02.00 i B.01.03.00 materiały nie występują.

3. Sprzęt

3.1. Do rozbiórek może być użyty dowolny podręczny sprzęt budowlany typu „elektronarzędzia”.

4. Transport

Transport materiałów z rozbiórki środkami transportu.

Przewożony ładunek zabezpieczyć przed spadaniem i przesuwaniem.

5. Wykonanie robót

5.1. Roboty przygotowawcze

Przed przystąpieniem do robót rozbiórkowych należy:

- teren wygrodzić i oznakować zgodnie z wymogami BHP,
- zdemontować / mogące wystąpić / istniejące uzbrojenie techniczne.

5.2. Roboty rozbiórkowe

Roboty prowadzić zgodnie z:

- rozporządzeniem Ministra Infrastruktury z dnia 06.02.2003 r. (Dz.U. Nr 47 poz. 401) w sprawie bezpieczeństwa i higieny pracy podczas wykonywania robót budowlanych.
- ogólnymi przepisami BHP (Dz.U. z 1997r. Nr 129 poz.844)
- Bezpieczeństwo i higiena pracy przy ręcznych pracach transportowych (Dz.U. z 2000r. Nr 26 poz.313)

5.2.1. Rozbiórka stolarki drewnianej

Elementy stolarki i ślusarki o ile zostaną zakwalifikowane przez właściciela obiektu do odzysku wykuć z otworów, oczyścić, i składować – pozostałe usunąć.

5.2.2. Wywóz materiałów demontażowych

Materiały rozbiórkowe należy niezwłocznie wywozić z obiektu w miarę postępu robót demontażowych.

6. Kontrola jakości robót

Wymagania dla robót rozbiórkowych podano w punktach 5.1. do 5.2.

7. Obmiar robót

Jednostkami obmiarowymi są:

B.01.01.00., B.01.02.00. i B.01.03.00. – Demontaż elementów budowlanych i ich wywóz – [m³]

8. Odbiór robót

Wszystkie roboty objęte B.01.00.00. nie podlegają zasadom odbioru robót zanikających.

9. Podstawa płatności

Płaci się za roboty wykonane zgodnie z wymaganiami podanymi w punkcie 5 i odebrane przez Inwestora mierzone w jednostkach podanych w punkcie 7, w ramach przedmiaru – ryczałtem.

10. Uwagi szczegółowe

10.1. Materiałów uzyskanych z rozbiórek do ponownego wbudowania nie przewiduje się.

10.2. Ilości robót rozbiórkowych mogą ulec zmianie na podstawie decyzji Inwestora

SZCZEGÓŁOWA SPECYFIKACJA TECHNICZNA

B.02.00.00 STOLARKA PCW I ALUMINIOWA

1. Wstęp

1.1. Przedmiot SST

Przedmiotem niniejszej szczegółowej specyfikacji technicznej są wymagania dotyczące wykonania i odbioru stolarki z PCV i aluminium w Gimnazjum Nr 18

1.2. Zakres stosowania SST

Szczegółowa specyfikacja techniczna jest stosowana jako dokument przetargowy i kontraktowy przy zlecaniu i realizacji robót wymienionych w pkt. 1.1.

1.3. Zakres robót objętych SST

Roboty, których dotyczy specyfikacja, obejmują wszystkie czynności umożliwiające i mające na celu wykonanie montażu stolarki okiennej z PCV

W skład tych robót wchodzi:

B.02.01.00. Okna i drzwi balkonowe

B.02.02.00. Drzwi aluminiowe

1.4. Określenia podstawowe

Określenia podane w niniejszej SST są zgodne z obowiązującymi odpowiednimi normami.

1.5. Ogólne wymagania dotyczące robót.

Wykonawca robót jest odpowiedzialny za jakość ich wykonania oraz za zgodność z rysunkami, instrukcjami producenta stolarki, SST i poleceniami Inwestora.

2. Materiały

Wbudować należy stolarkę wg wykazu i rysunków kompletnie wykończoną wraz z okuciami w kolorach uzgodnionych z Inwestorem.

2.1. Stolarka okienna i drzwiowa z PCV wg instrukcji producenta

2.1.1. Okna winny być wykonane jako rozwieralno - uchylne z kształtowników z wysokoudarowego, nieplastyfikowanego PCV z minimum trzykomorowego profilu i szerokości minimum 60 mm $U=1,5$ W/m²K. Izolacyjność akustyczna okien $R_w = \text{min. } 32\text{dB}$.

2.2. Pakiety szklane szyby zespolone jednokomorowe 4x16Arx4T/termofloat/ współczynnik $U = 1,1$ W/m²K,

W drzwiach aluminiowych– szkło P4 z zewnątrz i od wewnątrz.

2.3. Stolarka aluminiowa wg instrukcji producenta

2.3.1. Drzwi zewnętrzne winny być wykonane z profili ciepłych, mocowane minimum na trzech

zawiasach, z panelem dołem, pochwytyami, dwoma zamkami atestowanymi i samozamykaczami.

2.4. Okucia budowlane

2.4.1. Każdy wyrób stolarki budowlanej powinien być wyposażony w okucia obwiedniowe rozwieralno-uchylne zgodnie z dostarczonymi rysunkami. W oknach z szybami antywłamaniowymi należy zamontować okucia antywłamaniowe.

2.4.2. Okucia powinny odpowiadać wymaganiom norm państwowych, a w przypadku braku takich norm – wymaganiom określonym w świadectwie ITB dopuszczającym do stosowania wyroby stolarki budowlanej wyposażone w okucie, na które nie została ustanowiona norma.

2.4.3. Okucia stalowe powinny być zabezpieczone fabrycznie trwałymi powłokami antykorozyjnymi.

2.4.4. Miejsce montażu rączek – zgodnie z rysunkami.

2.5 Mechanizmy uchylu z poziomu podłogi wg instrukcji producenta

2.6. Kotwy rozpreźne

2.7. Materiały uszczelniająco-wypełniające (pianka montażowa, silikon)

Pełny zakres materiałowy ujęty jest w kosztorysie budowlanym na montaż stolarki.

2.8. Składowanie elementów

Wszystkie wyroby należy przechowywać w magazynach zamkniętych, suchych i przewiewnych, zabezpieczonych przed opadami atmosferycznymi.

Podłogi w pomieszczeniu magazynowym powinny być utwardzone, poziome i równe.

Wyroby należy układać w jednej lub kilku warstwach w odległości nie mniejszej niż 1 m od czynnych urządzeń grzewczych i zabezpieczyć przed uszkodzeniem.

3. Sprzęt

- podręczny sprzęt typu „elektronarzędzia”
- środek transportu poziomego (samochód skrzyniowy 5t)
- środek transportu pionowego (wyciąg)

Roboty można wykonać przy użyciu dowolnego typu sprzętu zaakceptowanego przez Inwestora i zgodnego z wytycznymi montażu producenta stolarki.

4. Transport

Każda partia wyrobów przewidziana do wysyłki powinna zawierać wszystkie elementy przewidziane normą lub projektem indywidualnym. Elementy do transportu należy zabezpieczyć przed uszkodzeniem przez odpowiednie opakowanie.

Zabezpieczone przed uszkodzeniem elementy przewozić w miarę możliwości przy użyciu palet lub jednostek kontenerowych.

Elementy mogą być przewożone dowolnymi środkami transportu zaakceptowanymi przez Inwestora, oraz zabezpieczone przed uszkodzeniami, przesunięciem lub utratą stateczności.

Sposób składowania wg punktu 2.8.

5. Wykonanie robót

Stołarka powinna być dostarczona na budowę w stanie fabrycznie wykończonym. Dotyczy to drzwi i okien.

Ościeża przed montażem stolarki powinny odznaczać się dokładnością kształtu i wymiarów. Na czas montażu ościeżnic trzeba zdjąć skrzydła. Na czas wykonywania uszczelnień i obróbek tynkarskich i blacharskich stolarka musi być zabezpieczona folią i taśmą malarską. Stolarka winna być montowana poprzez ościeżnice do ścian za pomocą kołków rozprężnych bądź kotew.

5.1. Osadzanie i uszczelnianie stolarki

Zamocowane okno należy uszczelnić pod względem termicznym przez wypełnienie szczeliny między ościeżem a ościeżnicą materiałem izolacyjnym dopuszczonym do stosowania do tego celu świadectwem ITB. Zabrania się używać do tego celu materiałów wydzielających związki chemiczne szkodliwe dla zdrowia ludzi.

Osadzone okno po zmontowaniu należy dokładnie zamknąć.

Osadzenie parapetów wykonywać po całkowitym osadzeniu i uszczelnieniu okien.

5.1.1. Osadzanie stolarki okiennej

Ościeżnicę mocować za pomocą kotew lub haków osadzonych w ościeżu. Ościeżnice należy zabezpieczyć przed korozją biologiczną od strony muru.

Szczeliny między ościeżnicą a murem wypełnić materiałem izolacyjnym dopuszczonym do tego celu świadectwem ITB.

5.1.2. Osadzenie stolarki drzwiowej - jak w pkt. 5.1.1.

6. Kontrola jakości

6.1. Zasady kontroli jakości powinny być zgodne z wymogami PN-88/B-10085 dla stolarki okiennej i drzwiowej, PN-72/B-10180 dla robót szklarskich.

6.2. Ocena jakości powinna obejmować:

- sprawdzenie zgodności wymiarów,
- sprawdzenie zgodności elementów odtwarzanych z elementami dostarczonymi do odwzorowania,
- sprawdzenie jakości materiałów z których została wykonana stolarka,
- sprawdzenie prawidłowości wykonania z uwzględnieniem szczegółów konstrukcyjnych,

- sprawdzenie działania skrzydeł i elementów ruchomych, okuć oraz ich funkcjonowania,
- sprawdzenie prawidłowości zmontowania i uszczelnienia.

Roboty podlegają odbiorowi.

7. Obmiar robót

Jednostką obmiarową robót jest:

Dla pozycji B.02.01.00 i B.02.02.00 – m² (szt.) wbudowanej stolarki w świetle ościeżnic.

8. Odbiór robót

Wszystkie roboty wymienione w B.02.00.00 podlegają zasadom odbioru robót zanikających.

Odbiór obejmuje wszystkie materiały podane w punkcie 2, oraz czynności wyszczególnione w punkcie 5.

Odbiór robót można podzielić na trzy części:

- przed wbudowaniem – na zgodność z aprobatą techniczną lub dokumentacją indywidualną,
- w ramach robót ulegających częściowemu zakryciu w trakcie prac budowlanych (progi, ościeżnice, uszczelnienia),
- po wbudowaniu

9. Podstawa płatności

Płatność powinna nastąpić zgodnie z wymaganiami określonymi w niniejszej specyfikacji :

Wymagania ogólne

10. Przepisy związane

PN-B-10085:2001	Stolarka budowlana. Okna i drzwi. Wymagania i badania.
BN-89/6821-02	Szkło budowlane. Szyby zespolone.
PN-EN 674:1999	Szkło w budownictwie. Określenie współczynnika przenikania ciepła "U". Metoda osłoniętej płyty grzejnej.
PN-72/B-10180	Roboty szklarskie. Warunki i badania techniczne przy odbiorze.
PN-78/B-13050	Szkło płaskie wałcowane.
PN-75/B-94000	Okucia budowlane. Podział.
PN-EN 1522:2000	Okna, drzwi, żaluzje i zasłony. Kuloodporność. Wymagania i klasyfikacja.

Album typowej stolarki okiennej i drzwiowej dla budownictwa ogólnego B-2-1 (PR 5) 84.

Stolarka budowlana. Poradnik-informator. BISPROL 2000.

SZCZEGÓŁOWA SPECYFIKACJA TECHNICZNA

B.03.00.00 ROBOTY MUROWE, TYNKI WEWNĘTRZNE,

1. Wstęp.

1.1. Przedmiot SST

Przedmiotem niniejszej szczegółowej specyfikacji technicznej są wymagania dotyczące , wykonanie zamurowań ścian klatek schodowych, uzupełnienia tynków wewnętrznych zamurowanych ścian klatek schodowych oraz ościeży po wymianie stolarki, uzupełnienia glazury po wymianie drzwi wewnętrznych, wykonaniu tynków akrylowo żywicznych łącznika, ociepleniu wymurowanych ścian z zamontowaniem parapetów zewnętrznych z blachy ocynk .

1.2. Zakres stosowania SST

Szczegółowa specyfikacja techniczna jest stosowana jako dokument przetargowy i kontraktowy przy zlecaniu i realizacji robót wymienionych w pkt.1.1.

1.3. Zakres robót objętych SST

Roboty, których dotyczy specyfikacja, obejmują wszystkie czynności umożliwiające i mające na celu wykonanie ścian i tynków wewnętrznych obiektu wg poniższego.

- B.03.01.00 Wykonanie zamurowań ścian po rozebranych luksferach
- B.03.02.00 Tynki wewnętrzne kat. III nowych ścian i naprawy tynków ościeży
- B.03.03.00 Uzupełnienie licowań ścian płytkami glazurowanymi
- B.03.04.00 Ocieplenia wykonanych ścian styropianem gr 12 cm z wyprawą elewacyjną
- B.03.05.00 Wykonanie tynków mozaikowych w łączniku sali gimnastycznej
- B.03.06.00 Naprawy i zamocowanie balustrady schodowej i parapetów zewnętrznych ocynk

1.4. Określenia podstawowe

Określenia podane w niniejszej SST są zgodne z obowiązującymi odpowiednimi normami.

1.5. Ogólne wymagania dotyczące robót.

Wykonawca robót jest odpowiedzialny za jakość ich wykonania oraz za zgodność z dokumentacją projektową, SST i poleceniami Inwestora.

2. Materiały.

2.1. Woda (PN-EN 1008:2004)

Do przygotowania zapraw stosować można każdą wodę zdatną do picia, oraz wodę z rzeki lub jeziora.

Niedozwolone jest użycie wód ściekowych, kanalizacyjnych bagiennych oraz wód zawierających tłuszcze organiczne, oleje i muł.

2.2. Piasek (PN-EN 13139:2003)

2.2.1. Piasek powinien spełniać wymagania obowiązującej normy przedmiotowej, a w szczególności:

nie zawierać domieszek organicznych,

mieć frakcje różnych wymiarów, a mianowicie: piasek drobnoziarnisty 0,25-0,5 mm, piasek średnioziarnisty 0,5-1,0 mm, piasek gruboziarnisty 1,0-2,0 mm.

2.2.2. Do spodnich warstw tynku należy stosować piasek gruboziarnisty, do warstw wierzchnich – średnioziarnisty.

2.2.3. Do gładzi piasek powinien być drobnoziarnisty i przechodzić całkowicie przez sito o prześwicie 0,5 mm.

2.3. Zaprawy budowlane cementowo-wapienne

Marka i skład zaprawy powinny być zgodne z wymaganiami normy państwowej.

Przygotowanie zapraw do robót murowych powinno być wykonywane mechanicznie.

Zaprawę należy przygotować w takiej ilości, aby mogła być wbudowana możliwie wcześnie po jej przygotowaniu tj. ok. 3 godzin.

Do zapraw tynkarskich należy stosować piasek rzeczny lub kopalniany.

Do zapraw cementowo-wapiennych należy stosować cement portlandzki z dodatkiem żużla lub popiołów lotnych 25 i 35 oraz cement hutniczy 25 pod warunkiem, że temperatura otoczenia w ciągu 7 dni od chwili zużycia zaprawy nie będzie niższa niż +5°C.

Do zapraw cementowo-wapiennych należy stosować wapno sucho gaszone lub gaszone w postaci ciasta wapiennego otrzymanego z wapna niegaszonego, które powinno tworzyć jednolitą i jednorodną masę, bez grudek niegaszonego wapna i zanieczyszczeń obcych. Skład objętościowy zapraw należy dobierać doświadczalnie, w zależności od wymaganej marki zaprawy oraz rodzaju cementu i wapna.

2.4. Materiały do tynków

2.4.1. Suche zaprawy wg instrukcji producenta

2.4.2. Grunty zgodne z wybranym systemem

2.5. Płytki o wym. 15x15 cm

2.6. Bloczki gazobetonowe 24x24x59 cm

3. Sprzęt

Roboty można wykonać przy użyciu dowolnego typu sprzętu.

4. Transport

Materiały i elementy mogą być przewożone dowolnymi środkami transportu.

Podczas transportu materiały i elementy konstrukcji powinny być zabezpieczone przed uszkodzeniami lub utratą stateczności.

5. Wykonanie robót

5.1. Ogólne zasady wykonywania tynków

5.1.1. Przed przystąpieniem do wykonywania robót tynkowych powinny być zamurowane przebiecia i bruzdy

5.1.2. Tynki należy wykonywać w temperaturze nie niższej niż +5°C pod warunkiem, że w ciągu doby nie nastąpi spadek poniżej 0°C.

W niższych temperaturach można wykonywać tynki jedynie przy zastosowaniu odpowiednich środków zabezpieczających, zgodnie z „Wytocznymi wykonywania robót budowlano-montażowych w okresie obniżonych temperatur”.

5.1.3. Zaleca się chronić świeżo wykonane tynki wewnętrzne w ciągu pierwszych dwóch dni przed nadmiernym wysychaniem. W okresie wysokich temperatur świeżo wykonane tynki powinny być w czasie wiązania i twardnienia, tj. w ciągu 1 tygodnia, zwilżane wodą.

5.2. Przygotowanie podłoża

5.2.1. Spoiny w murach ceglanych.

Bezpośrednio przed tynkowaniem podłoże należy oczyścić z kurzu szczotkami oraz usunąć plamy z rdzy i substancji tłustych. Plamy z substancji tłustych można usunąć przez zmycie 10% roztworem szarego mydła lub przez wypalenie lampą benzynową.

Nadmiernie suchą powierzchnię podłoża należy zwilżyć wodą.

5.3. Wykonywania tynków trójwarstwowych

5.3.1. Tynk trójwarstwowy powinien być wykonany z obrzutki, narzutu i gładzi. Narzut tynków wewnętrznych należy wykonać w nawiązaniu do już istniejących.

5.3.2. Gładź należy nanosić po związaniu warstwy narzutu, lecz przed jej stwardnieniem. Podczas zacierania warstwa gładzi powinna być mocno dociskana do warstwy narzutu.

Należy stosować zaprawy cementowo-wapienne – w tynkach nie narażonych na zawilgocenie o stosunku 1:1:4, – w tynkach narażonych na zawilgocenie oraz w tynkach zewnętrznych o stosunku 1:1:2.

5.4. Wykonywanie tynków z zapraw suchych - zgodnie z instrukcjami producentów

5.5 Wykonanie murów z bloczków gazobetonowych

5.5.1. Mury należy wykonywać warstwami, z zachowaniem prawidłowego wiązania i grubości spoin z zachowaniem zgodności z rysunkiem ścian, odsadzek, wyskoków i otworów.

5.5.2. W miejscu połączenia murów należy stosować strzępia. Jeżeli przy robotach jest kilka gatunków starych bloczków, należy przestrzegać zasady że każda ściana powinna być

wykonana z materiału jednego wymiaru. Co druga warstwa muru musi być łączona z istniejącą ścianą przez wkucie kotew łączących.

6. Kryteria oceny jakości i odbioru

- sprawdzenie zgodności z dokumentacją techniczną producentów
- sprawdzenie równości powierzchni,
- sprawdzenie dokładności obrobienia styków tynków ze stolarką.

7. Kontrola jakości

7.1. Zaprawy

W przypadku gdy zaprawa wytwarzana jest na placu budowy, należy kontrolować jej markę i konsystencję w sposób podany w obowiązującej normie.

8. Obmiar robót

Jednostką obmiarową robót jest m².dla tynków i m³ lub mb dla murów. Ilość robót określa się na podstawie rysunków i obmiaru z uwzględnieniem zmian zaaprobowanych przez Inwestora i sprawdzonych w naturze.

9. Odbiór robót

9.1. Odbiór tynków

9.1.1. Ukształtowanie powierzchni, krawędzie przecięcia powierzchni oraz kąty dwuścienne powinny być zgodne ze stanem istniejącym.

9.1.2. Dopuszczalne odchylenia powierzchni tynku kat. III od płaszczyzny i odchylenie krawędzi od linii prostej – nie większe niż 3 mm i w liczbie nie większej niż 3 na całej długości łąty kontrolnej 2 m.

Odchylenie powierzchni i krawędzi od kierunku:

pionowego – nie większe niż 2 mm na 1 m i ogółem nie więcej niż 4mm w pomieszczeniu,

poziomego – nie większe niż 3 mm na 1 m i ogółem nie więcej niż 6 mm na całej powierzchni między przegrodami pionowymi (ściany, belki itp.).

9.1.3. Niedopuszczalne są następujące wady:

- wykwyty w postaci nalotu wykryształizowanych na powierzchni tynków roztworów soli przenikających z podłoża, itp.,
- trwałe ślady zacieków na powierzchni, odstawanie, odparzenia i pęcherze wskutek niedostatecznej przyczepności tynku do podłoża.

9.2. Odbiór tynków gipsowych

Jak w pkt. 9.1.

9.3. Odbiór robót murowych

Odbiór należy odbyć przed wykonaniem tynków i wykonaniem obróbek blacharskich – tj. podlegają zasadom odbioru robót zanikających.

10. Podstawa płatności

Tynki zewnętrzne.

Płaci się za ustaloną ilość m² powierzchni ściany i m³ lub mb murów wg cen jednostkowych, która obejmują:

- przygotowanie zaprawy,
- dostarczenie materiałów i sprzętu,
- ustawienie i rozbiórkę rusztowań,
- umocowanie i zdjęcie listew tynkarskich i konstrukcji wsporczych pod mury ogniowe
- reperacje tynków i murów po dziurach i hakach,
- oczyszczenie miejsca pracy z resztek materiałów.

11. Przepisy związane

PN-85/B-04500	Zaprawy budowlane. Badania cech fizycznych i wytrzymałościowych.
PN-70/B-10100	Roboty tynkowe. Tynki zwykłe. Wymagania i badania przy odbiorze.
PN-EN 1008:2004	Woda zarobowa do betonu. Specyfikacja. Pobieranie próbek.
PN-EN 459-1:2003	Wapno budowlane.
PN-EN 13139:2003	Kruszywa do zaprawy.
PN-68/B-10020	Roboty murowe z cegły. Wymagania i badania przy odbiorze.
PN-B- 12050:1996	Wyroby budowlane ceramiczne.
PN-EN 197-1:2002	Cement. Skład, wymagania i kryteria zgodności dotyczące cementu powszechnego użytku.
PN-B-30000:1990	Cement portlandzki.

SZCZEGÓŁOWA SPECYFIKACJA TECHNICZNA B.04.00.00 ROBOTY MALARSKIE I TAPETOWANIE

1. Wstęp

1.1. Przedmiot SST.

Przedmiotem niniejszej szczegółowej specyfikacji technicznej są wymagania dotyczące wykonania i odbioru robót malarskich tynków wewnętrznych ościeży wykonanych na klatkach schodowych oraz tapetowanie ścian łącznika tapetą z włókna szklanego z wykonaniem tynków mozaikowych do wysokości 2,1 m i malowaniem pozostałych powierzchni ścian i sufitów.

1.2. Zakres stosowania SST.

Szczegółowa specyfikacja techniczna jest stosowana jako dokument przetargowy i kontraktowy przy zleceniu i realizacji robót wymienionych w pkt. 1.1.

1.3. Zakres robót objętych SST.

Roboty, których dotyczy specyfikacja, obejmują wszystkie czynności umożliwiające i mające na celu wykonanie następujących robót malarskich:

B.04.01.00 Malowanie tynków

B 04.02.00 Tapetowanie ścian i sufitów

B.04.03.00 Zabezpieczenie podłóg folią oraz mycie po robotach malarskich

1.4. Określenia podstawowe.

Określenia podane w niniejszej SST są zgodne z obowiązującymi odpowiednimi normami.

1.5. Ogólne wymagania dotyczące robót.

Wykonawca robót jest odpowiedzialny za jakość ich wykonania oraz za zgodność z dokumentacją projektową, SST i poleceniami Inwestora.

2. Materiały

2.1. Woda (PN-EN 1008:2004)

Do przygotowania farb stosować można każdą wodę zdatną do picia. Niedozwolone jest użycie wód ściekowych, kanalizacyjnych bagiennych oraz wód zawierających tłuszcze organiczne, oleje i muł.

2.2. Mleko wapienne

Mleko wapienne powinno mieć postać cieczy o gęstości śmietany, uzyskanej przez rozcieńczenie 1 części ciasta wapiennego z 3 częściami wody, tworzącą jednolitą masę bez grudek i zanieczyszczeń.

2.3. Spoiwa bezwodne

2.3.1. Pokost lniany powinien być cieczą oleistą o zabarwieniu od żółtego do ciemnobrazowego i odpowiadającą wymaganiom normy państwowej.

2.3.2. Pokost syntetyczny powinien być używany postaci cieczy, barwy od jasnożółtej do brunatnej, będącej roztworem żywicy kalafoniowej lub innej w lotnych rozpuszczalnikach, z ewentualnym dodatkiem modyfikującym, o właściwościach technicznych zbliżonych do pokostu naturalnego, lecz o krótszym czasie schnięcia. Powinien on odpowiadać wymaganiom normy państwowej lub świadectwa dopuszczenia do stosowania w budownictwie.

2.4. Rozcieńczalniki

W zależności od rodzaju farby należy stosować:

- wodę – do farb wapiennych,
- terpentynę i benzynę – do farb i emalii olejnych,
- inne rozcieńczalniki przygotowane fabrycznie dla poszczególnych rodzajów farb powinny odpowiadać normom państwowym lub mieć cechy techniczne zgodne z zaświadczeniem o jakości wydanym przez producenta oraz z zakresem ich stosowania.

2.5. Farby budowlane gotowe

2.5.1. Farby niezależnie od ich rodzaju powinny odpowiadać wymaganiom norm państwowych lub świadectw dopuszczenia do stosowania w budownictwie.

2.5.2. Farby emulsyjne wytwarzane fabrycznie

Na tynkach można stosować farby emulsyjne na spoiwach z: poliocetanu winylu, lateksu butadieno-styrenowego i innych zgodnie z zasadami podanymi w normach i świadectwach ich dopuszczenia przez ITB.

2.5.3. Farby olejne i ftalowe

Farba olejna do gruntowania ogólnego stosowania wg PN-C-81901:2002

wydajność – 6–8 m²/dm³

czas schnięcia – 12 h

Farby olejne i ftalowe nawierzchniowe ogólnego stosowania wg PN-C-81901/2002

wydajność – 6–10 m²/dm³

2.5.4. Farby powinny być pakowane zgodnie z PN-O-79601-2:1996 w bębny lekkie lub wiaderka stożkowe wg PN-EN-ISO 90-2:2002 i przechowywane w temperaturze min. +5° Środki gruntujące

2.6.1. Przy malowaniu farbami emulsyjnymi:

powierzchni betonowych lub tynków zwykłych nie zaleca się gruntowania, o ile świadectwo dopuszczenia nowego rodzaju farby emulsyjnej nie podaje inaczej,

na chłonnych podłożach należy stosować do gruntowania farbę emulsyjną rozcieńczoną wodą w stosunku 1:3–5 z tego samego rodzaju farby, z jakiej przewiduje się wykonanie powłoki malarskiej.

2.6.2. Przy malowaniu farbami olejnymi i syntetycznymi powierzchnie należy zagruntować rozcieńczonym pokostem 1:1 (pokost: benzyna lakiernicza).

2.7.0. Tapety z włókna szklanego

Tapety z włókna szklanego zastosowano jako wzmocnienie powierzchni spękanych.

3. Sprzęt

Roboty można wykonać przy użyciu pędzli lub wałków malarskich.

4. Transport

Farby pakowane wg punktu 2.5.4 należy transportować zgodnie z PN-85/0-79252 i przepisami obowiązującymi w transporcie kolejowym lub drogowym.

5. Wykonanie robót

Przy malowaniu powierzchni wewnętrznych temperatura nie powinna być niższa niż +8°C. W okresie zimowym pomieszczenia należy ogrzewać.

W ciągu 2 dni pomieszczenia powinny być ogrzane do temperatury co najmniej +8°C. Po zakończeniu malowania można dopuścić do stopniowego obniżania temperatury, jednak przez 3 dni nie może spaść poniżej +1°C.

Gruntowanie i dwukrotne malowanie ścian i sufitów można wykonać po usunięciu usterek na stropach i tynkach.

5.1. Przygotowanie podłoża

5.1.1. Podłoże (po zdjęciu starych powłok malarskich) posiadające drobne uszkodzenia powierzchni powinny być, naprawione przez wypełnienie ubytków zaprawą cementowo-wapienną. Powierzchnie powinny być oczyszczone z kurzu i brudu, wystających drutów, nacieków zaprawy itp. Odstające tynki należy odbić, a rysy poszerzyć i ponownie wypełnić zaprawą cementowo-wapienną.

5.1.2. Powierzchnie metalowe powinny być oczyszczone, odtłuszczone zgodnie z wymaganiami normy PN-ISO 8501-1:1996, dla danego typu farby podkładowej.

5.2. Gruntowanie.

5.2.1. Przy malowaniu farbą wapienną wymalowania można wykonywać bez gruntowania powierzchni.

5.2.2. Przy malowaniu farbami emulsyjnymi do gruntowania stosować farbę emulsyjną tego samego rodzaju z jakiej ma być wykonana powłoka lecz rozcieńczoną wodą w stosunku 1:3-5.

5.2.3. Przy malowaniu farbami olejnymi i syntetycznymi powierzchnie gruntować pokostem.

5.2.4. Przy malowaniu farbami epoksydowymi powierzchnie pokrywa się gruntoszpachlówką epoksydową.

5.3. Wykonywania powłok malarskich

5.3.1. Powłoki wapienne powinny równomiernie pokrywać podłoże, bez prześwitów, plam i odprysków.

5.3.2. Powłoki z farb emulsyjnych powinny być niezmywalne, przy stosowaniu środków myjących i dezynfekujących.

Powłoki powinny dawać aksamitno-matowy wygląd powierzchni.

Barwa powłok powinna być jednolita, bez smug i plam.

Powierzchnia powłok bez uszkodzeń, smug, plam i śladów pędzla.

5.3.3. Powłoki z farb i lakierów olejnych i syntetycznych powinny mieć barwę jednolitą zgodną ze wzorcem, bez smug, zacieków, uszkodzeń, zmarszczeń, pęcherzy, plam i zmiany odcienia.

Powłoki powinny mieć jednolity połysk lub półmat.

Przy malowaniu wielowarstwowym należy na poszczególne warstwy stosować farby w różnych odcieniach.

5.3.4. Powłoki malarskie tynków renowacyjnych winny być wykonane zgodnie z wytycznymi zastosowanego systemu.

3. Tapetowanie

Tapetowanie wykonujemy na wcześniej przygotowanych podłożach wolnych od zanieczyszczeń, starych farb, kurzu. Pęknięcia i rysy likwidujemy przez ich oczyszczenie i uzupełnienie masami akrylowymi. Tapety z włókna szklanego наносimy na ściany smarując klejem tylko powierzchnie klejone bez tapet dokładnie je dociskając. Ściany tapetujemy tapetą z wzorem drobna siatka natomiast sufity tapetą gładką. Po wyschnięciu tapety malujemy farbami emulsyjnymi – ściany i sufity natomiast lamperie farbami lateksowymi malujemy.

6. Kontrola jakości

6.1. Powierzchnia do malowania.

Kontrola stanu technicznego powierzchni przygotowanej do malowania powinna obejmować:

- sprawdzenie wyglądu powierzchni,
- sprawdzenie wsiąkliwości,
- sprawdzenie wyschnięcia podłoża,
- sprawdzenie czystości,

Sprawdzenie wyglądu powierzchni pod malowanie należy wykonać przez oględziny zewnętrzne. Sprawdzenie wsiąkliwości należy wykonać przez spryskiwanie powierzchni przewidzianej pod malowanie kilkoma kroplami wody. Ciemniejsza plama zwilżonej powierzchni powinna nastąpić nie wcześniej niż po 3 s.

6.2. Roboty malarskie.

6.2.1. Badania powłok przy ich odbiorach należy przeprowadzić po zakończeniu ich wykonania:

6.2.2. Badania przeprowadza się przy temperaturze powietrza nie niższej od +5°C przy wilgotności powietrza mniejszej od 65%.

6.2.3. Badania powinny obejmować:

- sprawdzenie wyglądu zewnętrznego,

- sprawdzenie zgodności barwy ze wzorcem,
- dla farb olejnych i syntetycznych: sprawdzenie powłoki na zarysowanie i uderzenia, sprawdzenie elastyczności i twardości oraz przyczepności zgodnie z odpowiednimi normami państwowymi.

Jeśli badania dadzą wynik pozytywny, to roboty malarskie należy uznać za wykonane prawidłowo. Gdy którekolwiek z badań dało wynik ujemny, należy usunąć wykonane powłoki częściowo lub całkowicie i wykonać powtórnie.

7. Obmiar robót

Jednostką obmiarową robót jest m² powierzchni zamalowanej wraz z przygotowaniem do malowania podłoża, przygotowaniem farb, ustawieniem i rozebraniem rusztowań lub drabin malarskich oraz uporządkowaniem stanowiska pracy. Ilość robót określa się na podstawie projektu z uwzględnieniem zmian zaaprobowanych przez Inwestora i sprawdzonych w naturze.

8. Odbiór robót

Roboty podlegają warunkom odbioru według zasad podanych poniżej.

8.1. Odbiór podłoża

- Zastosowane do przygotowania podłoża materiały powinny odpowiadać wymaganiom zawartym w normach państwowych lub świadectwach dopuszczenia do stosowania w budownictwie. Podłoże, posiadające drobne uszkodzenia powinno być naprawione przez wypełnienie ubytków zaprawą cementowo-wapienną do robót tynkowych lub odpowiednią szpachlówką. Podłoże powinno być przygotowane zgodnie z wymaganiami w pkt. 5.1. Jeżeli odbiór podłoża odbywa się po dłuższym czasie od jego wykonania, należy podłoże przed gruntowaniem oczyścić.

8.2. Odbiór robót malarskich

- 8.2.1. Sprawdzenie wyglądu zewnętrznego powłok malarskich polegające na stwierdzeniu równomiernego rozłożenia farby, jednolitego natężenia barwy i zgodności ze wzorcem producenta, braku prześwitu i dostrzegalnych skupisk lub grudek nieroztartego pigmentu lub wypełniaczy, braku plam, smug, zacieków, pęcherzy odstających płatów powłoki, widocznych okiem śladów pędzla itp., w stopniu kwalifikującym powierzchnię malowaną do powłok o dobrej jakości wykonania.
- 8.2.2. Sprawdzenie odporności powłoki na wycieranie polegające na lekkim, kilkakrotnym potarciu jej powierzchni miękką, wełnianą lub bawełnianą szmatką kontrastowego koloru.
- 8.2.3. Sprawdzenie odporności powłoki na zarysowanie.

8.2.4. Sprawdzenie przyczepności powłoki do podłoża polegające na próbie poderwania ostrym narzędziem powłoki od podłoża.

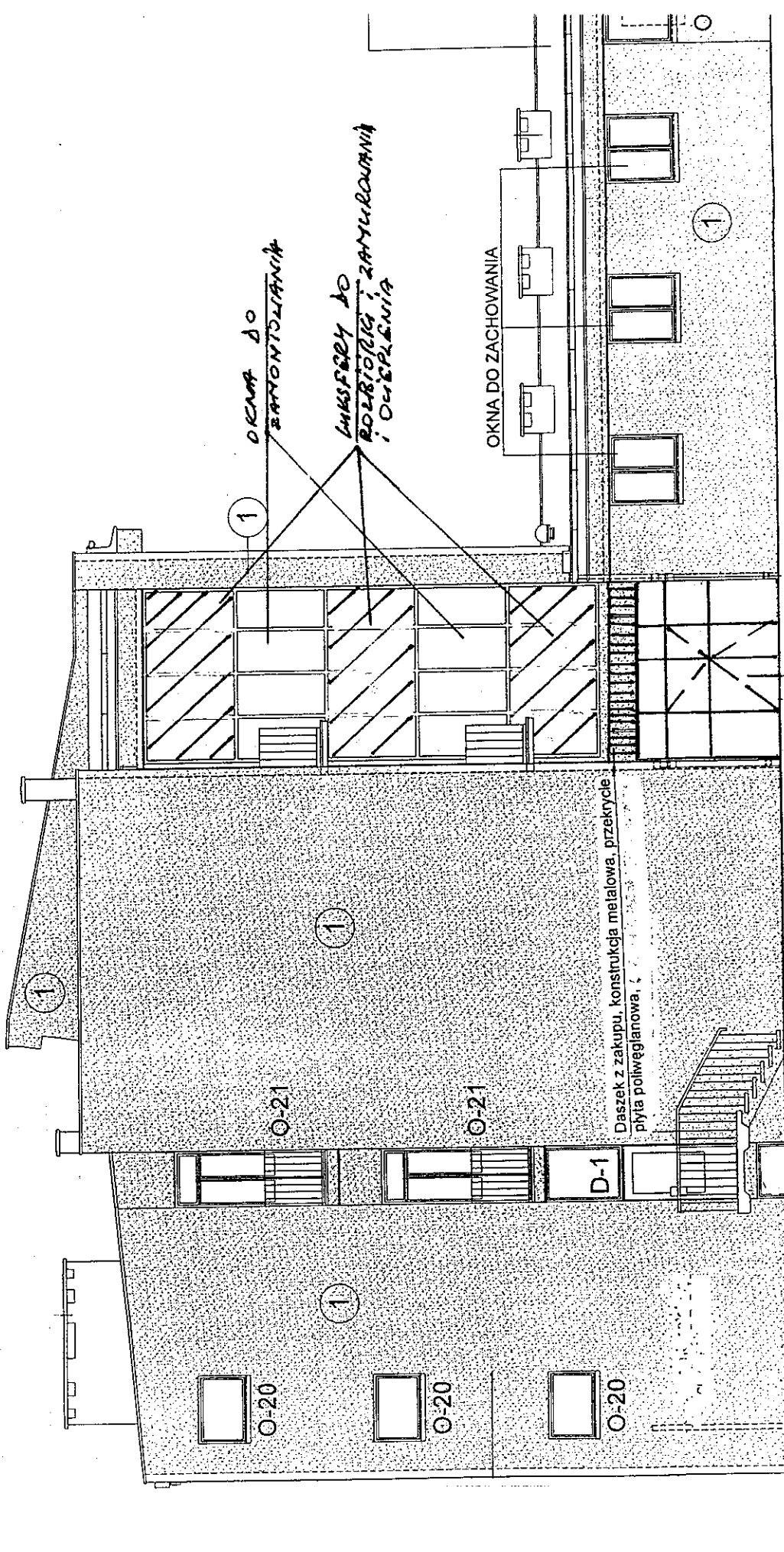
8.2.5. Sprawdzenie odporności powłoki na zmywanie wodą polegające na zwilżaniu badanej powierzchni powłoki przez kilkakrotne potarcie mokrą miękką szczotką lub szmatką.

9. Podstawa płatności

Płaci się za ustaloną ilość m² powierzchni zamalowanej wg ceny jednostkowej wraz z przygotowaniem do malowania podłoża, przygotowaniem farb, ustawieniem i rozebraniem rusztowań lub drabin malarskich oraz uporządkowaniem stanowiska pracy. Ilość robót określa się na podstawie przedmiaru i kosztorysu ofertowego i sprawdzonych w naturze.

10. Przepisy związane

PN-EN 1008:2004	Woda zarobowa do betonu. Specyfikacja i pobieranie próbek.
PN-70/B-10100	Roboty tynkowe. Tynki zwykłe. Wymagania i badania przy odbiorze.
PN-62/C-81502	Szpachlówki i kity szpachlowe. Metody badań.
PN-EN 459-1:2003	Wapno budowlane.
PN-C 81911:1997	Farby epoksydowe do gruntowania odporne na czynniki chemiczne
PN-C-81901:2002	Farby olejne i alkaidowe.
PN-C-81914:2002	Farby dyspersyjne stosowane wewnątrz.
PN-C-81911:1997	Farby epoksydowe do gruntowania odporne na czynniki chemiczne.



OKNA DO
ZACHOWANIA

OKNA DO
WISZCZY DO
ROZBIJANIA, ZAMUROWANIA
, OWEPLACENIA

OKNA DO ZACHOWANIA

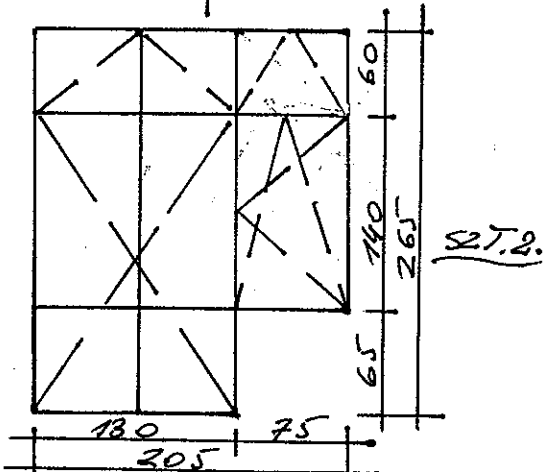
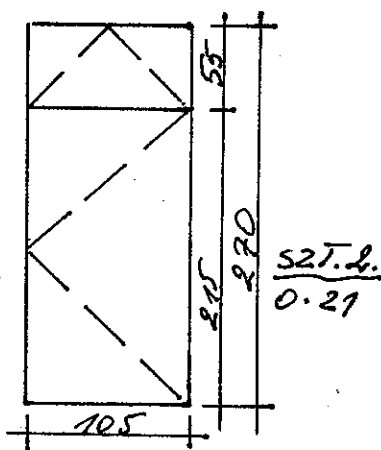
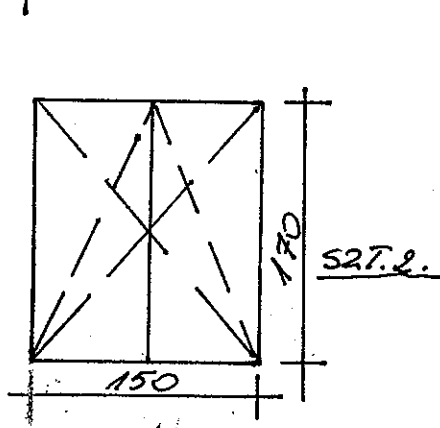
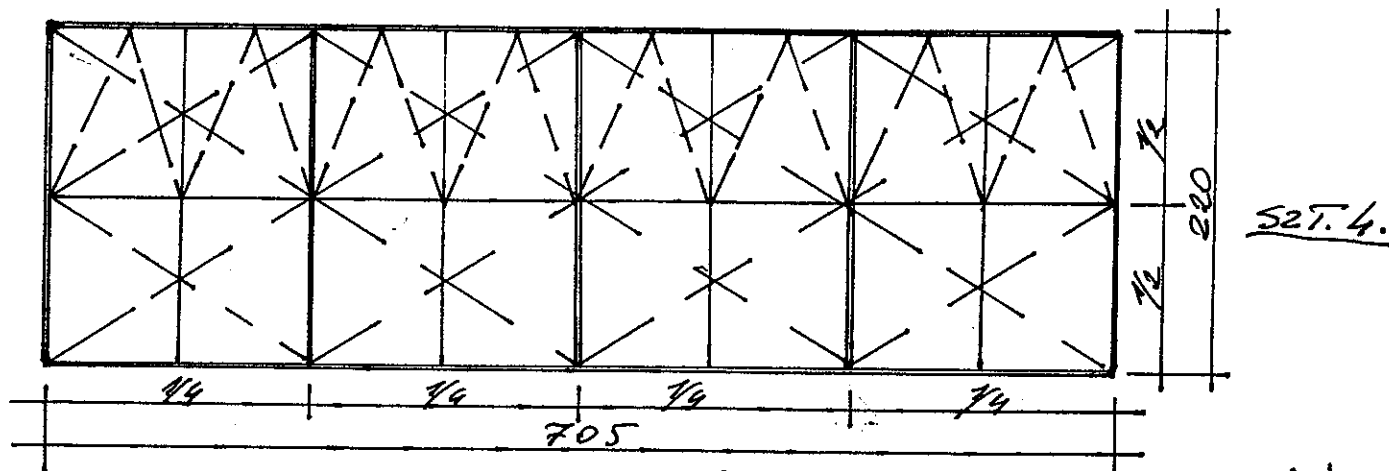
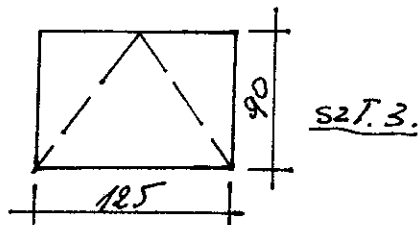
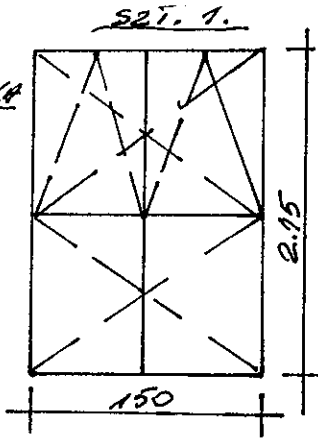
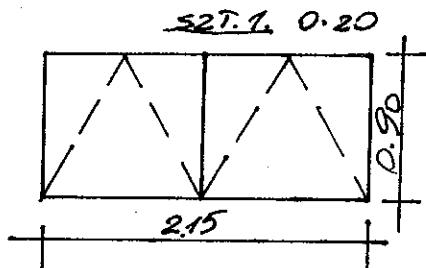
Daszek z zakupu, konstrukcja metalowa, przekrycie
płytą poliwęglanową.

ŚCIANKA ALUMINIOWA Z PRZEMIANI
HEJSCJONNYMI

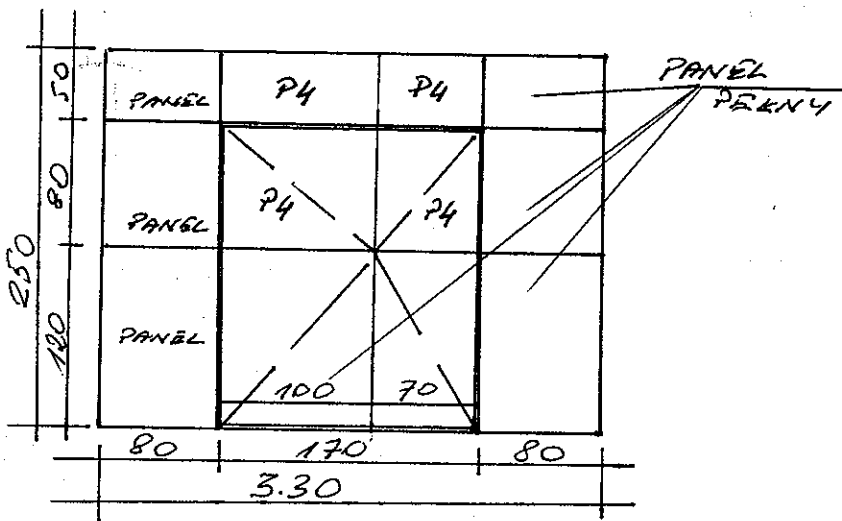
OKNA O-20 ST 3
O-21 SET 2
DO WYMIANY

SZKIC OKNA PCW

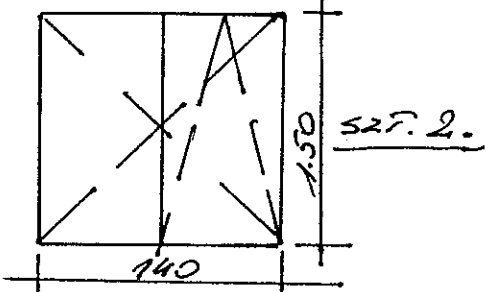
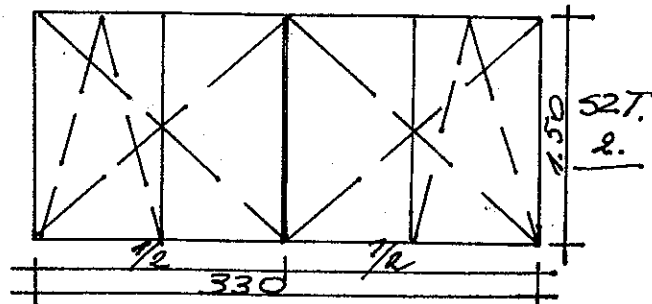
GIMNAZJUM NR 18 ul ANBORSKA
DO NYHIANY

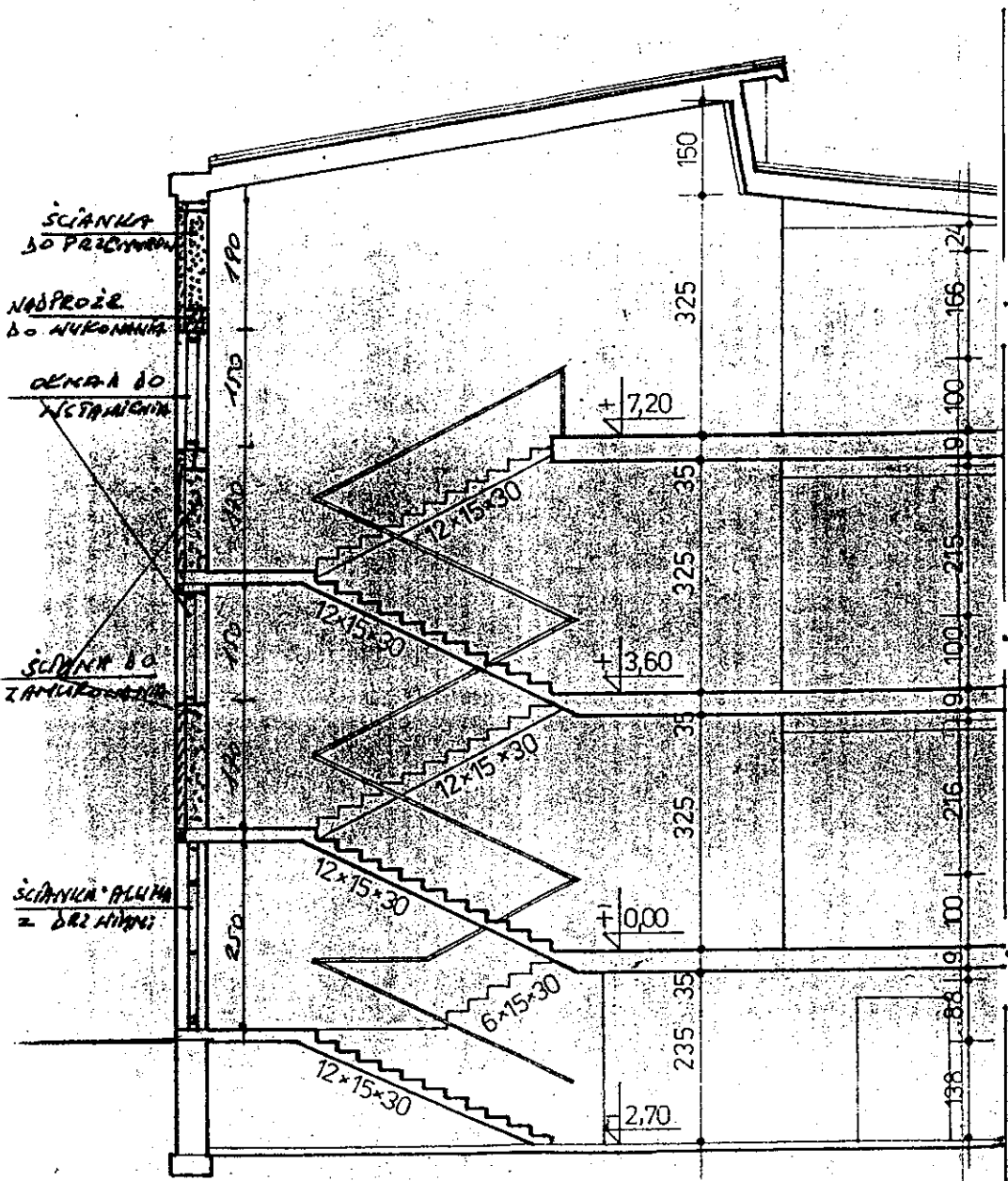


ŚCIANKA ALUMINIOWA Z DRZWIAMI
CIEPŁA BRZ 2 SZYBA, P.4



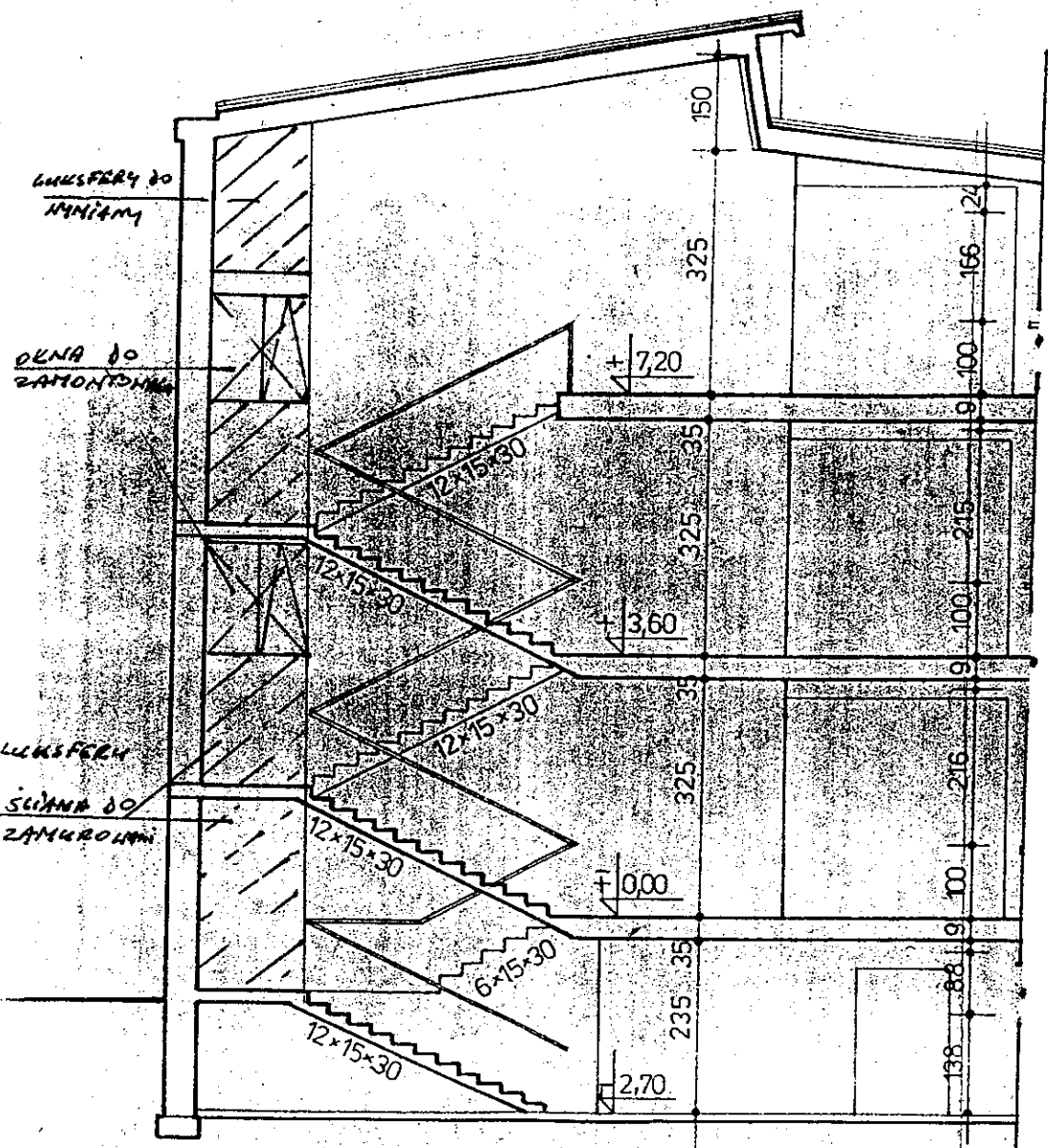
OKNA PCW NA ZABUDOWANYCH
KLATKACH SCHODOWYCH





KLATKA I

PRZEKROJ POPRZECZNY



LUSZPARY DO NAMIAMI

PŁYTA DO ZAMONTOWANIA

LUSZPARY
SCIANA DO ZAMUROWANIA

KLATKA II

PRZEKROJ POPRZECZNY