

URZĄD MIASTA STOŁECZNEGO WARSZAWY
DZIELNICA PRAGA POŁUDNIE

WYMIANA PODŁÓG
W GIMNAZJUM NR 20
W WARSZAWIE UL. Afrykańskiej 11

SZCZEGÓŁOWE SPECYFIKACJE TECHNICZNE
WYKONANIA I OBIORU ROBÓT BUDOWLANYCH

WARSZAWA, maj 2014

1. Wstęp

1.1. Przedmiot specyfikacji technicznej

Specyfikacja techniczna (ST) *wymagania ogólne* odnosi się do wspólnych wymagań dotyczących odbioru i wykonania robót, które zostaną wykonane w ramach *wymiany podłóg i drzwi I piętra* w Gimnazjum nr 20 w Warszawie przy ul. Afrykańskiej 11.

Zgodnie z przedmiarem:

- wymiana posadzek z płytek na wykładziny rulonowe z PCW - 698,04 m²
- drzwi płytowe pełne z futryną, fabrycznie wykończone 0.9x2.00 m -11 szt.
0,80x2,00 m – 8 szt. - 32,60 m²
- wymiana naświetli na wykonane z pcw o wymiarach 0,90x2,40 m- 9 szt. - 19,44 m²

1.2. Zakres stosowania specyfikacji technicznej

ST będzie jednym z dokumentów przetargowych przy wyborze wykonawców robót w trybie zgodnym z Ustawą o zamówieniach publicznych w zakresie robót opisanym w pkt 1.1.

1.3. Zakres robót objętych specyfikacją techniczną

Wymagania ogólne należy rozumieć i stosować w powiązaniu ze specyfikacjami szczegółowymi (SST) na niżej wymienione roboty:

1. Roboty rozbiórkowe
 - 1.1. 45111100-9 - Roboty w zakresie demontażu
 - 1.2. 45111220-6 - Roboty w zakresie usuwania gruzu
2. Roboty posadzkowe i wykładzinowe
 - 2.1. 45262300-4 - Przygotowanie podłoża
 - 2.2. 45432100-5 - Kładzenie i wykładanie podłóg
3. Stolarka
 - 3.1. 45421100-5 - montaż drzwi drewnianych i metalowych
 - 3.2. 45421100-5 - montaż okien z pcw
4. Roboty wykończeniowe
 - 3.1. 45324000-4 - Tynkowanie
 - 3.2. 45442100-8 - Malowanie

1.4 Wymagania ogólne dotyczące robót

Wykonawca robót jest odpowiedzialny za jakość ich wykonania oraz za ich zgodność ze specyfikacjami technicznymi, obowiązującymi normami i zaleceniami Inwestora.

1.4.1. Przekazanie terenu budowy

Zamawiający przekaze Wykonawcy teren robót wraz ze wszystkimi wymaganymi uzgodnieniami prawnymi i administracyjnymi.

1.4.2. Dokumentacja projektowa

Wykonawca otrzyma od Zamawiającego – niezbędne do wykonania zgodnie z umową prac – rysunki i przedmiary, załączone do dokumentów przetargowych.

1.4.3. Zgodność robót z dokumentacją i specyfikacjami technicznymi

Specyfikacje techniczne oraz dodatkowe dokumenty przekazane przez Zamawiającego Wykonawcy stanowią część Zamówienia, a wymagania wyszczególnione w jednym z nich są obowiązujące dla Wykonawcy tak jakby zawarte były w całej dokumentacji. Wykonawca nie może wykorzystywać błędów lub opuszczeń w dokumentach zamówieniowych, a o ich wykryciu powinien niezwłocznie powiadomić Zamawiającego. Zamawiający zobowiązany jest do dokonania odpowiednich zmian lub poprawek.

Wszystkie wykonane roboty i dostarczone materiały będą zgodne ze specyfikacjami technicznymi i uzgodnieniami dokonanymi przez Zamawiającego i Wykonawcę. Dane określone w tych dokumentach będą uważane za wartość docelowe, od których dopuszczalne są odchylenia w ramach uzgodnionych przez Zamawiającego i Wykonawcę.

1.4.4. Zabezpieczenie terenu budowy.

Wykonawca jest zobowiązany do oddzielenia miejsca wykonywania prac, w okresie trwania ich realizacji aż do zakończenia i odbioru końcowego robót. Sam teren prowadzenia prac powinien być zabezpieczony przed dostępem osób trzecich.

Koszt zabezpieczenia miejsca prac nie podlega odrębnej zapłacie i jest ponoszony przez Wykonawcę tj. wliczony w cenę kontraktową.

1.4.5. Ochrona środowiska w czasie prowadzenia prac

Wykonawca ma obowiązek znać i stosować w czasie prowadzenia robót wszelkie przepisy dotyczące ochrony środowiska naturalnego.

W okresie trwania budowy Wykonawca będzie:

- podejmować wszelkie uzasadnione kroki mające na celu stosowanie się do przepisów i norm dotyczących ochrony środowiska naturalnego na terenie rozbiórki i robót podstawowych oraz w bezpośredniej odległości od nich,
- unikać uszkodzeń lub uciążliwości dla osób lub własności społecznej, a wynikających z przyczyn powstałych w następstwie sposobu jego działania,
- unikać zanieczyszczenia zbiorników lub instalacji wodnych oraz powietrza,
- zabezpieczyć teren budowy przed możliwością powstania pożaru.

1.4.6. Ochrona przeciwpożarowa

Wykonawca będzie przestrzegać przepisów ochrony przeciwpożarowej. Będzie utrzymywać sprawny sprzęt przeciwpożarowy, wymagany przez odpowiednie przepisy, w miejscach prowadzenia prac.

Za wszelkie straty powstałe na skutek pożaru spowodowanego przez działania Wykonawcy odpowiedzialność ponosi Wykonawca.

1.4.7. Ochrona własności publicznej i prywatnej

Wykonawca odpowiada za ochronę elementów wbudowanych na terenie prowadzenia prac, pozostawionych przez Zamawiającego (np. instalacje, urządzenia). O fakcie przypadkowego uszkodzenia tych instalacji czy też urządzeń Wykonawca niezwłocznie powiadomi Zamawiającego oraz będzie współpracował dostarczając niezbędnej pomocy potrzebnej przy dokonywaniu napraw.

Wykonawca będzie odpowiadać za wszelkie spowodowane przez jego działania uszkodzenia instalacji wykazanych na wprowadzeniu robót lub w dokumentach dostarczonych mu przez Zamawiającego.

1.4.8. Bezpieczeństwo i higiena pracy

Podczas realizacji budowy Wykonawca będzie przestrzegać przepisów dotyczących bezpieczeństwa i higieny pracy. W szczególności Wykonawca ma obowiązek zadbać, żeby personel nie wykonywał pracy w warunkach niebezpiecznych i szkodliwych dla zdrowia oraz nie spełniających odpowiednich wymagań sanitarnych.

Wykonawca zapewni i będzie utrzymywać w należyтым stanie przez cały czas trwania robót wszelkie urządzenia zabezpieczające, sprzęt i odpowiednią odzież dla ochrony życia i zdrowia osób zatrudnionych na terenie budowy oraz zapewnienia bezpieczeństwa publicznego.

Uznaje się, że wszelkie koszty związane z wypełnieniem wymagań przepisów dotyczących bezpieczeństwa i higieny pracy nie podlegają odrębnej zapłacie i są ponoszone przez Wykonawcę (uwzględnione w cenie kontraktowej).

1.4.9. Stosowanie się do prawa i innych przepisów

Wykonawca jest zobowiązany znać wszystkie przepisy i wytyczne, które są w jakikolwiek sposób związane z prowadzonymi przez niego robotami i będzie w pełni odpowiedzialny za przestrzeganie tych praw i wytycznych podczas prowadzenia robót. Nieznajomość wyżej określonych nie chroni Wykonawcy przed ich skutkami.

1.5. Sprzęt

Wykonawca jest zobowiązany do używania jedynie takiego sprzętu, który nie wywrze niekorzystnego wpływu na jakość wykonywanych robót. Liczba i wydajność musi gwarantować dobre jakościowo prowadzenie robót, zgodnie z zasadami określonymi w SST i wskazaniach Zamawiającego w terminie określonym umową.

Sprzęt będący własnością Wykonawcy lub wynajęty do wykonania robót ma być utrzymany w dobrym stanie i gotowości do pracy. Będzie on zgodny z normami ochrony środowiska i przepisami dotyczącymi jego użytkowania.

Wykonawca dostarczy Zamawiającemu kopie dokumentów potwierdzających dopuszczenie sprzętu do użytkowania, tam gdzie jest to wymagane przepisami.

Jakikolwiek sprzęt, maszyny, urządzenia i narzędzia nie gwarantujące zachowania warunków zamówienia, zostaną przez Zamawiającego zdyskwalifikowane i nie dopuszczone do robót.

1.6. Transport

Wykonawca jest zobowiązany do stosowania jedynie takich środków transportu, które nie wpływają niekorzystnie na jakość wykonywanych robót i właściwości przewożonych materiałów.

Liczba środków transportowych musi być dostosowana do rodzaju i ilości robót wymagających transportu i zapewnić przeprowadzenie robót zgodnie z zasadami sztuki budowlanej.

1.7. Wykonanie robót

1.7.1. Ogólne zasady wykonania robót

Wykonawca jest odpowiedzialny za prowadzenie prac zgodnie z zamówieniem, oraz za jakość zastosowanych materiałów i wykonywanych robót, za ich zgodność z wymaganiami Zamawiającego i SST.

Wykonawca ponosi odpowiedzialność za dokładne sprawdzenie ilości robót. Następstwa błędów zostaną, jeśli będzie tego wymagał Zamawiający, poprawione przez Wykonawcę na koszt Wykonawcy.

1.7.2. Szczegółowe zasady wykonania robót

Szczegółowe zasady zostaną określone w SST.

1.8. Dokumenty budowy

- protokół wprowadzenia na budowę
- protokół odbioru robót
- protokoły z porad i ustaleń
- korespondencja związana z prowadzeniem prac

1.9. Obmiar robót

Obmiar robót będzie określać faktyczny zakres robót zgodnie ze SST, w jednostkach charakterystycznych dla danego rodzaju robót, określonych w przedmiarze robót.

1.10. Odbiór robót

1.10.1. Rodzaje odbioru robót

W zależności od ustaleń umownych, roboty mogą podlegać następującym etapom odbiorów, dokonywanych przez Zamawiającego przy udziale Wykonawcy:

- odbiór robót zanikających i ulegających zakryciu
- odbiór końcowy
- odbiór pogwarancyjny

1.10.2. Odbiór robót zanikających i ulegających zakryciu

Odbiór robót zanikających

1.10.2. Odbiór częściowy

Odbiór częściowy polega na ocenie ilości i jakości wykonanych części robót. Odbioru częściowego dokonuje się wg zasad określanych jak przy odbiorze końcowym.

1.10.4. Odbiór końcowy robót

Odbiór końcowy polega na finalnej ocenie rzeczywistego wykonania robót w odniesieniu do ilości, jakości oraz wartości.

Całkowite zakończenie robót oraz gotowość do odbioru końcowego będzie stwierdzona przez Wykonawcę bezzwłocznym powiadomieniem pisemnym Zamawiającego o tym fakcie.

Odbiór końcowy robót nastąpi w terminie ustalonym w dokumentach przetargowych. Odbioru ostatecznego dokonają przedstawiciele Zamawiającego w obecności Wykonawcy. Zamawiający dokona ich oceny jakościowej na podstawie przedłożonych dokumentów, wyników badań i pomiarów, ocenie wizualnej oraz zgodności wykonania robót z dokumentacją przetargową i ST.

W toku odbioru końcowego Zamawiający zapozna się z realizacją ustaleń przyjętych w trakcie odbiorów robót zanikających i ulegających zakryciu oraz częściowych, zwłaszcza w zakresie wykonania robót poprawkowych i uzupełniających. W przypadku niewykonania wyznaczonych robót poprawkowych lub robót uzupełniających, lub nie zakończenia pełnego zakresu robót, Zamawiający przerwie swoje czynności i ustali nowy termin odbioru końcowego.

1.10.5. Odbiór pogwarancyjny

Odbiór pogwarancyjny polega na ocenie wykonanych robót związanych z usunięciem wad i usterek stwierdzonych przy w okresie gwarancyjnym. Odbiór pogwarancyjny będzie dokonany na podstawie oceny wizualnej obiektu z uwzględnieniem zasad odbioru ostatecznego.

1.11. Podstawa płatności

Podstawą płatności jest suma cen jednostkowych, skalkulowanych przez Wykonawcę za jednostki obmiarowe ustalone w pozycjach przedmiaru robót, stanowiąca cenę ryczałtową kontraktu ustaloną między Wykonawcą i Zamawiającym.

1.12. Przepisy związane

- warunki przetargu
- dane przetargowe

SZCZEGÓŁOWE SPECYFIKACJE TECHNICZNE

I - ROBOTY PRZYGOTOWAWCZE

1. Wstęp

1.1. Przedmiot SST

Przedmiotem niniejszej szczegółowej specyfikacji technicznej są wymagania dotyczące wykonania i odbioru **robót rozbiórkowych podłóg z płytek PCW, drzwi oraz wywóz materiałów rozbiórkowych na wysypisko.**

1.2. Zakres stosowania SST

Szczegółowa specyfikacja techniczna jest stosowana jako dokument przetargowy i kontraktowy przy zlecaniu i realizacji robót wymienionych w pkt. 1.1.

1.3. Zakres robót objętych SST

Roboty, których dotyczy specyfikacja obejmują wszystkie czynności umożliwiające i mające na celu wykonanie rozbiórek występujących w obiekcie.

W zakres tych robót wchodzi:

- rozbiórka podłóg z płytek PCW w salach i korytarzach z usunięciem warstw kleju,
- wykucie z muru drzwi drewnianych wewnętrznych i naświetli,
- wywóz materiałów rozbiórkowych na wysypisko
- przestawianie sprzętów i wyposażenia,

1.4. Określenia podstawowe

Określenia podane w niniejszej SST są zgodne z obowiązującymi odpowiednimi normami i wytycznymi.

1.5. Ogólne wymagania dotyczące robót

Wykonawca robót jest odpowiedzialny za jakość wykonania robót, ich zgodność z dokumentacją projektową, SST i poleceniami Inwestora.

2. Materiały

2.1. Dla robót rozbiórkowych materiały nie występują.

3. Sprzęt

3.1. Do rozbiórek może być użyty dowolny podręczny sprzęt budowlany typu „elektronarzędzia”.

4. Transport

Transport materiałów z rozbiórki ogólnymi środkami transportu.

Przewożony ładunek zabezpieczyć przed spadaniem i przesuwaniem.

5. Wykonanie robót

5.1. Roboty przygotowawcze

Przed przystąpieniem do robót rozbiórkowych należy:

- teren wygrodzić i oznakować zgodnie z wymogami BHP,
- zdemontować / mogące wystąpić / istniejące uzbrojenie techniczne.

5.2. Roboty rozbiórkowe

Roboty prowadzić zgodnie z:

- rozporządzeniem Ministra Infrastruktury z dnia 06.02.2003 r. (Dz.U. Nr 47 poz. 401) w sprawie bezpieczeństwa i higieny pracy podczas wykonywania robót budowlanych.
- ogólnymi przepisami BHP (Dz.U. z 1997r. Nr 129 poz.844)
- Bezpieczeństwo i higiena pracy przy ręcznych pracach transportowych (Dz.U. z 2000r. Nr 26 poz.313)

5.2.1. Rozbiórka posadzki z płytek PCV i drzwi

Materiały rozbiórkowe posadzkowe usunąć, drzwi przekazać użytkownikowi.

5.2.2. Wywóz materiałów demontażowych

Materiały rozbiórkowe należy niezwłocznie wywozić z obiektu w miarę postępu robót demontażowych.

6. Kontrola jakości robót

Wymagania dla robót rozbiórkowych podano w punktach 5.1. do 5.2.

7. Obmiar robót

Jednostkami obmiarowymi są:

- rozbiórki podłóg i wykucia stolarki - m²
- wywóz materiałów rozbiórkowych - [m³]

8. Odbiór robót

Wszystkie roboty objęte zakresem nie podlegają zasadom odbioru robót zanikających.

9. Podstawa płatności

Płaci się za roboty wykonane zgodnie z wymaganiami podanymi w punkcie 5 i odebrane przez Inwestora mierzone w jednostkach podanych w punkcie 7 , w ramach przedmiaru – ryczałtem.

10. Uwagi szczegółowe

10.1. Materiały uzyskane z rozbiórek do ponownego wbudowania zakwalifikuje Inwestor.

10.2. Ilości robót rozbiórkowych mogą ulec zmianie na podstawie decyzji Inwestora

SZCZEGÓŁOWA SPECYFIKACJA TECHNICZNA

II - POSADZKI

1. Wstęp

1.1. Przedmiot SST

Przedmiotem niniejszej szczegółowej specyfikacji technicznej są wymagania dotyczące wykonania i odbioru posadzek z wykładziny rulonowej PCW (minimum dwukolorowej o rysunku i kolorze uzgodnionym z użytkownikiem) w Gimnazjum Nr 20.

- posadzki z PCW w salach i korytarzach I piętra - 698,04m².

1.2. Zakres stosowania SST

Szczegółowa specyfikacja techniczna jest stosowana jako dokument przetargowy i kontraktowy przy zlecaniu i realizacji robót wymienionych w pkt. 1.1.

1.3. Zakres robót objętych SST

Roboty, których dotyczy specyfikacja, obejmują wszystkie czynności umożliwiające i mające na celu wykonanie wymiany posadzek w obiekcie przetargowym.

- naprawa podłogi z wypełnieniem szczelin dylatacyjnych i spękań,
- warstwa wyrównawcza grubości do 10 mm, wykonana z suchej zaprawy samopoziomującej,
- gruntowanie powierzchni,
- naprawy pasów tynku pod zerwanych cokołach,
- posadzka z wykładzin rulonowych winylowych zgrzewalnych grub. 2 mm., warstwa ścierna z 100% plastifikowanego PCW min. 0,7 mm, pokryta powłoką poliuretanową – nie gorsze niż SMARAGD z wywinieciem na ścianę jako cokół i uszczelnieniem styków ze ścianami,
- montaż listew aluminiowych w progach i połączeniach z innymi nawierzchniami,

1.4. Określenia podstawowe

Określenia podane w niniejszej SST są zgodne z obowiązującymi odpowiednimi normami.

1.5. Ogólne wymagania dotyczące robót

Wykonawca robót jest odpowiedzialny za jakość ich wykonania oraz za zgodność z przedmiarem, SST i poleceniami Inwestora.

2. Materiały

2.1. Woda (PN-EN 1008:2004)

Do przygotowania zapraw stosować można każdą wodę zdatną do picia.

Niedozwolone jest użycie wód ściekowych, kanalizacyjnych bagiennych oraz wód zawierających tłuszcze organiczne, oleje i muł.

2.2. Piasek (PN-EN 13139:2003)

2.2.1. Piasek powinien spełniać wymagania obowiązującej normy przedmiotowej, a w szczególności:

- nie zawierać domieszek organicznych,
- mieć frakcje różnych wymiarów, a mianowicie: piasek drobnoziarnisty 0,25-0,5 mm, piasek średnioziarnisty 0,5-1,0 mm, piasek gruboziarnisty 1,0-2,0 mm.

2.3. Cement wg normy PN-EN 191-1:2002

2.4. Zaprawa samopoziomująca

Sucha zaprawa samopoziomująca cienkowarstwowa nie gorsza niż Thomsit AGL DX

2.5. Cokoły

Cokoły z wykładziny wywiniętej na ścianę wys. min 10,0 cm

2.6. Wyroby podłogowe PCW

Wykładzina podłogowa heterogeniczna trzywarstwowa z PCW

- szerokość 2,0 m,
- długość 25,0 m,
- grubość 2,0 mm,
- masa wykładziny 2,8 kg/m².

Wykładzina rulonowa, wielowarstwowa. Warstwę wierzchnią użytkową stanowi folia ze 100% czystego PCW bez wypełniaczy o grubości 0,7 mm barwiona w masie z wzorem marmurkowym.

Powierzchnia wykładziny gładka, pokryta powłoką poliuretanową.

Dane techniczne:

- Klasa 34 i 43
- Pozostałość wgnieceń <0,1 mm
- Efekt foteli na kółkach 25 000 cykli
- Klasyfikacja przeciwpożarowa > 4,5 kWh/m²

2.5. Kleje do podłóg

Do klejenia wykładzin PCW należy stosować kleje emulsyjne przeznaczone do tego typu wyrobów nie gorsze niż Thomsit K 188 lub 188E, Uzin KE 2000.

2.6. Elementy uzupełniające podłóg

- listwy progowe aluminiowe,
- narożniki wyokrągłające połączenia podłogi ściany (cokoły).

3. Sprzęt

Roboty można wykonać przy użyciu dowolnego sprzętu zgodnego z wytycznymi producentów materiałów.

4. Transport

Materiały i elementy mogą być przewożone dowolnymi środkami transportu.

Podczas transportu materiały i elementy konstrukcji powinny być zabezpieczone przed uszkodzeniami lub utratą stateczności.

5. Wykonanie robót

5.1. Warstwy wyrównujące i wygładzające

Warstwa wyrównawcza, wykonana z suchej zaprawy samopoziomującej na zagruntowanym podłożu, ułożenie zaprawy, zatarcie powierzchni na gładko. Podkład powinien być oddzielony od pionowych stałych elementów budynku. W podkładzie powinny być wykonane szczeliny dylatacyjne.

Zaprawę samopoziomującą należy przygotowywać mechanicznie przy użyciu mieszarek wolnoobrotowych. Podkład powinien mieć powierzchnię równą, stanowiącą płaszczyznę lub pochyloną, zgodnie z ustalonym spadkiem.

Powierzchnia podkładu sprawdzana dwumetrową łatą przykładaną w dowolnym miejscu, nie powinna wykazywać większych prześwitów większych niż 5 mm. Odchylenie powierzchni podkładu od płaszczyzny (poziomej lub pochylej) nie powinny przekraczać 2 mm/m i 5 mm na całej długości lub szerokości pomieszczenia.

W ciągu pierwszych 7 dni podkład powinien być utrzymywany w stanie wilgotnym, np. przez pokrycie folią polietylenową albo przez spryskiwanie powierzchni wodą.

5.3. Wykonywanie posadzki PCW - wielokolorowych

Do wykonywania posadzek z wykładzin PCW można przystąpić po całkowitym ukończeniu robót budowlanych i wykończeniowych. Przygotowanie podłoża jak w pkt.5.1.

Powierzchnie powinny być oczyszczone z kurzu i brudu, i zagruntowane.

Temperatura powietrza przy wykonywaniu posadzek nie powinna być niższa niż 15°C i powinna być zapewniona co najmniej na kilka dni przed wykonywaniem robót, w trakcie ich wykonywania oraz w okresie wysychania kleju.

Wykładziny PCW i kleje należy dostarczyć do pomieszczeń, w których będą układane co najmniej na 24 godziny przed układaniem.

Wykładzina arkuszowa powinna być na 24 godziny przed przyklejeniem rozwinięta z rulonu, pocięta na arkusze odpowiednie do wymiarów pomieszczenia i luźno ułożona na podkładzie tak, aby arkusze tworzyły zakłady szerokości 2–3 cm.

Arkusze wykładziny z PCW należy przyklejać przy użyciu klejów zalecanych przez producenta określonej wykładziny oraz w obowiązujących instrukcjach technologicznych.

Arkusze z PCW należy przyklejać całą powierzchnią do podłoża.

Nie dopuszcza się występowania na powierzchni posadzki miejsc nie przyklejonych w postaci fałd, pęcherzy, odstających brzegów arkuszy PCW.

Spoiny między arkuszami wykładziny powinny tworzyć linię prostą lub zgodną z zatwierdzonym rysunkiem i zgrzewane za pomocą sznura spoiwa.

Odchylenie spoiny od linii prostej powinno wynosić nie więcej niż 1 mm/m i 5 mm na całej długości spoiny w pomieszczeniu.

Posadzki z wykładzin PCW należy przy łączeniach ze ścianami wykończyć półokrągło. Styki cokołów ze ścianami należy uszczelnić silikonem a ściany pasem przemałować.

W miejscach połączeń z innymi materiałami podłogowymi zamontować progi aluminiowe

6. Kontrola jakości

6.1. Wymagana jakość materiałów powinna być potwierdzona przez producenta przez zaświadczenie o jakości lub znakiem kontroli jakości zamieszczonym na opakowaniu lub innym równorzędnym dokumentem.

6.2. Nie dopuszcza się stosowania do robót materiałów, których właściwości nie odpowiadają wymaganiom technicznym. Nie należy stosować również materiałów przeterminowanych (po okresie gwarancyjnym).

6.3. Należy przeprowadzić kontrole dotrzymania warunków ogólnych wykonania robót (ciepłych, wilgotnościowych). Pomiarów wilgotnościowych podłoża dokona Wykonawca przy udziale przedstawiciela inwestora.
Sprawdzić prawidłowość wykonania podkładu, posadzki, dylatacji.

7. Obmiar robót

Jednostką obmiarową robót jest m². Ilość robót określa się na podstawie przedmiaru z uwzględnieniem zmian zaaprobowanych przez Inwestora i sprawdzonych w naturze.

8. Odbiór robót

Roboty podlegają odbiorowi wg. zasad podanych poniżej.

8.1. Odbiór materiałów i robót powinien obejmować zgodności z dokumentacją przetargową oraz sprawdzenie właściwości technicznych tych materiałów z wystawionymi atestami wytwórcy. W przypadku zastrzeżeń co do zgodności materiału z zaświadczeniem o jakości wystawionym przez producenta – powinien być on zbadany laboratoryjnie.

8.2. Nie dopuszcza się stosowania do robót materiałów, których właściwości nie odpowiadają wymaganiom technicznym.

Nie należy stosować również materiałów przeterminowanych (po okresie gwarancyjnym).

8.3. Wyniki odbiorów materiałów i wyrobów powinny być każdorazowo wpisywane do dzienniczka robót.

8.4. Odbiór powinien obejmować:

- sprawdzenie wyglądu zewnętrznego; badanie należy wykonać przez ocenę wzrokową,
- sprawdzenie prawidłowości ukształtowania powierzchni posadzki; badanie należy wykonać przez ocenę wzrokową,
- sprawdzenie prawidłowości wykonania styków materiałów posadzkowych; badania prostopadłości należy wykonać wzrokowo.
- sprawdzenie prawidłowości wykonania cokołów i listew podłogowych; badanie należy wykonać przez ocenę wzrokową.

9. Podstawa płatności

Płaci się za ustaloną ilość m² powierzchni ułożonych posadzek wg ceny ryczałtowej, która obejmuje przygotowanie podłoża, dostarczenie materiałów i sprzętu, oczyszczenie stanowiska pracy.

10. Przepisy związane

PN-EN 1008:2004	Woda zarobowa do betonu. Specyfikacja pobierania próbek.
PN-EN 197-1:2002	Cement. Skład, wymagania i kryteria zgodności dotyczące cementów powszechnego użytku.
PN-EN 13139:2003	Kruszywa do zaprawy.
PN-62/B-10144	Podłoża.
PN-EN 649:2002	Elastyczne pokrycia podłogowe. Homogeniczne i heterogeniczne pokrycia podłogowe z polichlorku winylu.

SZCZEGÓŁOWA SPECYFIKACJA TECHNICZNA III - STOLARKA

1. Wstęp

1.1. Przedmiot SST

Przedmiotem niniejszej szczegółowej specyfikacji technicznej są wymagania dotyczące wykonania i odbioru wymiany **stolarki drzwiowej drewnianej i naświetli**.

1.2. Zakres stosowania SST

Szczegółowa specyfikacja techniczna jest stosowana jako dokument przetargowy i kontraktowy przy zlecaniu i realizacji robót wymienionych w pkt. 1.1.

1.3. Zakres robót objętych SST

Roboty, których dotyczy specyfikacja, obejmują wszystkie czynności umożliwiające i mające na celu wykonanie wymiany stolarki drzwiowej drewnianej oraz naświetli drewnianych na wykonane z pcw wraz z naprawą tynków ościeży po wymianie z ich pomalowaniem.

1.4. Określenia podstawowe

Określenia podane w niniejszej SST są zgodne z obowiązującymi odpowiednimi normami.

1.5. Ogólne wymagania dotyczące robót.

Wykonawca robót jest odpowiedzialny za jakość ich wykonania oraz za zgodność z rysunkami, instrukcjami producenta stolarki, SST i poleceniami Inwestora.

2. Materiały

Wbudować należy stolarkę wg wykazu kompletnie wykończoną wraz z okuciami w kolorach uzgodnionych z Inwestorem.

2.1. Stolarka drewniana nie gorsza niż PORTA typu AGAT wg. instrukcji producenta

2.1.1. Drzwi jednoskrzydłowe płaskie

- skrzydło z klejonki, wypełnione płytą wiórową otworową grub. 4 cm lub płyta HDF pokryta okleiną CPL 0,7 mm

2.1.2. Ościeżnice metalowe z blachy ocynkowanej grub. 1,2 mm wyposażone w trzy zawiasy

- czopowe, uszczelkę gumową w kolorze popielatym (RAL 7035)

2.1.3. Naświetla z PCW 0,90x2.40 m szt. 9

2.2. Okucia budowlane

2.2.1. Okucia powinny odpowiadać wymaganiom norm państwowych, a w przypadku braku takich norm – wymaganiom określonym w świadectwie ITB dopuszczającym do stosowania wyroby stolarki budowlanej wyposażone w okucie, na które nie została ustanowiona norma.

2.3 Klamki wyokraglone bezpieczne

2.4. Kotwy rozprężne

2.5. Materiały uszczelniająco-wypełniające (pianka montażowa, silikon)

Pełny zakres materiałowy ujęty jest w kosztorysie budowlanym na montaż stolarki.

2.6. Składowanie elementów

Wszystkie wyroby należy przechowywać w magazynach zamkniętych, suchych i przewiewnych, zabezpieczonych przed opadami atmosferycznymi.

Podłogi w pomieszczeniu magazynowym powinny być utwardzone, poziome i równe.

Wyroby należy układać w jednej lub kilku warstwach w odległości nie mniejszej niż 1 m od czynnych urządzeń grzejnych i zabezpieczyć przed uszkodzeniem.

3. Sprzęt

- podręczny sprzęt typu „elektronarzędzia”
- środek transportu poziomego (samochód skrzyniowy 5t)

- środek transportu pionowego (wyciąg)

Roboty można wykonać przy użyciu dowolnego typu sprzętu zaakceptowanego przez Inwestora i zgodnego z wytycznymi montażu producenta stolarki.

4. Transport

Każda partia wyrobów przewidziana do wysyłki powinna zawierać wszystkie elementy przewidziane normą lub projektem indywidualnym. Elementy do transportu należy zabezpieczyć przed uszkodzeniem przez odpowiednie opakowanie.

Zabezpieczone przed uszkodzeniem elementy przewozić w miarę możliwości przy użyciu palet lub jednostek kontenerowych.

Elementy mogą być przewożone dowolnymi środkami transportu zaakceptowanymi przez Inwestora, oraz zabezpieczone przed uszkodzeniami, przesunięciem lub utratą stateczności.

Sposób składowania wg punktu 2.8.

5. Wykonanie robót

Stolarka powinna być dostarczona na budowę w stanie fabrycznie wykończonym.

5.1. Osadzanie i uszczelnianie stolarki

Ościeżnicę mocować za pomocą kotew lub haków osadzonych w ościeżu. Ościeżnice należy zabezpieczyć przed korozją biologiczną od strony muru. Zamocowane okno (naświetle) należy uszczelnić przez wypełnienie szczeliny między ościeżem lub konstrukcją stalową a ościeżnicą materiałem izolacyjnym dopuszczonym do stosowania do tego celu świadectwem ITB. Zabrania się używać do tego celu materiałów wydzielających związki chemiczne szkodliwe dla zdrowia ludzi.

5.2. Obróbki ościeży

Po wykonaniu montażu należy wykonać uzupełnienia tynków ościeży, wygładzić powierzchnie przez gipsowanie i malowanie farbami z dobraniem rodzaju i koloru do istniejących.

6. Kontrola jakości

6.1. Zasady kontroli jakości powinny być zgodne z wymogami PN-88/B-10085 dla stolarki okiennej i drzwiowej, PN-72/B-10180 dla robót szklarskich.

6.2. Ocena jakości powinna obejmować:

- sprawdzenie zgodności wymiarów,
- sprawdzenie zgodności elementów odtwarzanych z elementami dostarczonymi do odwzorowania,
- sprawdzenie jakości materiałów z których została wykonana stolarka,
- sprawdzenie prawidłowości wykonania z uwzględnieniem szczegółów konstrukcyjnych,
- sprawdzenie działania skrzydeł i elementów ruchomych, okuć oraz ich funkcjonowania,
- sprawdzenie prawidłowości zmontowania i uszczelnienia.

7. Obmiar robót

Jednostką obmiarową robót jest:

Dla pozycji – m2 (szt.) wbudowanej stolarki w świetle ościeżnic.

8. Odbiór robót

Wszystkie roboty podlegają zasadom odbioru robót zanikających.

Odbiór obejmuje wszystkie materiały podane w punkcie 2, oraz czynności wyszczególnione w punkcie 5.

Odbiór robót można podzielić na trzy części:

- przed wbudowaniem – na zgodność z aprobatą techniczną lub dokumentacją indywidualną,
- w ramach robót ulegających częściowemu zakryciu w trakcie prac budowlanych (progi, ościeżnice, uszczelnienia),
- po wbudowaniu

9. Podstawa płatności

Płatność powinna nastąpić zgodnie z wymaganiami określonymi w niniejszej specyfikacji :

Wymagania ogólne

10. Przepisy związane

PN-B-10085:2001	Stolarka budowlana. Okna i drzwi. Wymagania i badania.
BN-89/6821-02	Szkło budowlane. Szyby zespolone.
PN-EN 674:1999	Szkło w budownictwie. Określenie współczynnika przenikania ciepła "U". Metoda osłoniętej płyty grzejnej.
PN-72/B-10180	Roboty szklarskie. Warunki i badania techniczne przy odbiorze.
PN-78/B-13050	Szkło płaskie walcowane.
PN-75/B-94000	Okucia budowlane. Podział.
PN-EN 1522:2000	Okna, drzwi, żaluzje i zasłony. Kuloodporność. Wymagania i klasyfikacja.

Album typowej stolarki okiennej i drzwiowej dla budownictwa ogólnego B-2-1 (PR 5) 84.

Stolarka budowlana. Poradnik-informator. BISPROL 2000.

PRZEDMIAR

45214200-2 Roboty budowlane w zakresie budowy obiektów budowlanych związanych ze szkolnictwem

: WYMIANA PODŁÓG I DRZWI I PIĘTRO
: GIMNAZJUM NR 20 WARSZAWA UL AFRYKAŃSKA 11
: URZĄD DZIELNICY PRAGA POŁUDNIE
: WARSZAWA UL GROCHOWSKA 274
:
:

: MARIUSZ CZYŻ
: 26.05.2014

WYKONAWCA :

INWESTOR :

PODINSPEKTOR

Mariusz Czyż

Data opracowania
26.05.2014

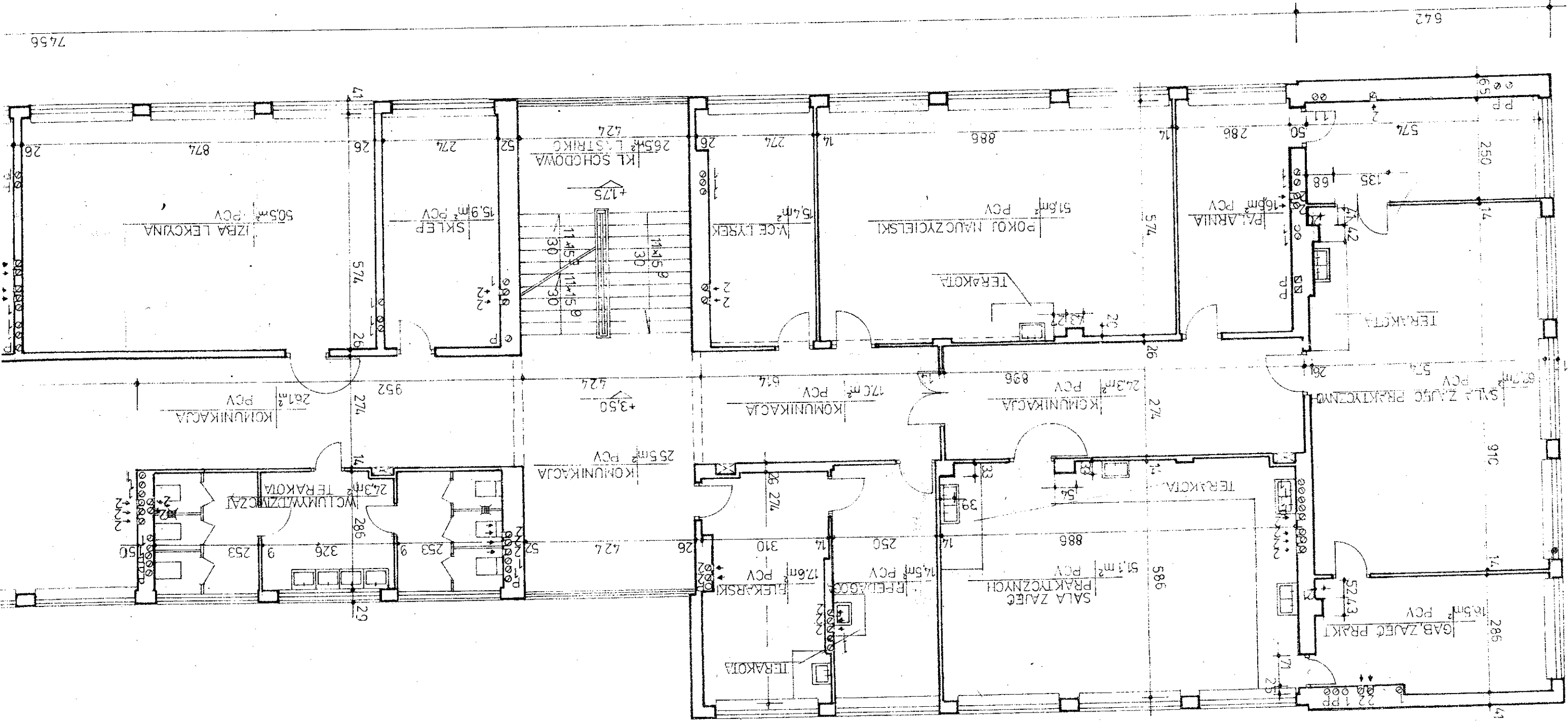
Data zatwierdzenia

Lp.	Nr spec. techn.	Podstawa	Opis i wyliczenia	j.m.	Poszcz	Razem
podłogi drzwi G 20 I piętro						
1		KNR-W 4-01 0818-05 analogia	Zerwanie posadzki z płytek PCW z listwami i cokołami	m ²		
			698.04	m ²	698.040	
					RAZEM	698.040
2	B.01.0 1.00.	KNR 4-01 0211-01	Skucie nierówności betonu przy głębokości skucia do 1 cm na podłogach z usunięciem warsw kleju	m ²		
			698.04	m ²	698.040	
					RAZEM	698.040
3	B.02.0 1.02.	KNR 4-01 0804-02	Naprawa posadzki cementowej z zatarciem na gładko o powierzchni do 0.50 m2 w jednym miejscu	miejsce		
			72	miejsce	72.000	
					RAZEM	72.000
4		KNR 4-01 0804-05	Naprawa pęknięć posadzki cementowej z zatarciem na gładko	m		
			180	m	180.000	
					RAZEM	180.000
5		KNR 2-02 1102-04	Dylatacje podłóży- listwa metalowa wtopiona w podkład przy posadzkach z tworzyw sztucznych	m		
			46	m	46.000	
					RAZEM	46.000
6	B.02.0 1.04.	KNR 4-01 0705-01 analogia	Wykonanie pasów tynku zwykłego kat. III o szerokości do 15 cm na murach z cegieł lub ścianach z betonu - po zerwanych cokołach	m		
			424	m	424.000	
					RAZEM	424.000
7		NNRNKB 202 1134-01	(z.VII) Gruntowanie podłóży preparatami "CERESIT CT 17" powierzchni poziome	m ²		
			694.84	m ²	694.840	
					RAZEM	694.840
8	B.02.0 1.01.	NNRNKB 202 1130-02	(z.VII) Warstwy wyrównujące i wygładzające z zaprawy samopoziomującej gr. 5 mm wykonywane w pomieszczeniach o pow. ponad 8 m2	m ²		
			698.04	m ²	698.040	
					RAZEM	698.040
9	B.02.0 1.01.	NNRNKB 202 1130-03	(z.VII) Warstwy wyrównujące i wygładzające z zaprawy samopoziomującej - dodatek za zmianę grubości o 1 mm do 10 mm	m ²		
			Krotność = 5 698.04	m ²	698.040	
					RAZEM	698.040
10	B.02.0 2.03.	KNNR 7 0507-04	Progi i listwy osłaniające aluminiowe	m		
			16.0	m	16.000	
					RAZEM	16.000
11	B.02.0 2.01.	KNNR 2 1206-02	Posadzki z wykładzin z tworzyw sztucznych rulonowych bez warstwy izolacyjnej gr 2 mm i grubości warstwy użytkowej minimum 0.7 mm nie gorsze niż typu Smaragd - minimum dwukolorowe z wywinięciem na ścianę 10 cm jako cokół	m ²		
			728.04	m ²	728.040	
					RAZEM	728.040
12	B.02.0 2.01.	KNNR 2 1206-07	Zgrzewanie wykładzin rulonowych z tworzyw sztucznych	m ²		
			728.04	m ²	728.040	
					RAZEM	728.040
13	B.02.0 2.04.	KNR 4-01 1207-02	Dwukrotne malowanie farbami olejnymi pasów (cokołów) o wysokości do 20 cm	m		
			424	m	424.000	
					RAZEM	424.000
14	B.02.0 1.02.	KNR 2-02 0617-06	Izolacje szczelin dylatacyjnych konstrukcyjnych poziomych silikonem-uszczelnienie cokołów	m		
			424	m	424.000	
					RAZEM	424.000
15		KNNR 3 0701-04	Wykucie z muru i wstawienie nowych nasłwietli okiennych zespolonych 0.90x2.40 m z PCW szt. 9	m ²		
			19.44	m ²	19.440	
					RAZEM	19.440

Lp.	Nr spec. techn.	Podstawa	Opis i wyliczenia	j.m.	Poszcz	Razem
16		KNNR 3 0702-05	Wykucie z muru i wstawienie nowych drzwi płytowych 0.90x2.00 m szt. 11, 0.80x2.00 m 8 szt. typu PORTA-AGAT z ościeżnicami metalowymi na trzech zawiasach, płyta wiórowa pełna lub otworowa, klamka wyokrągłona typuEDEL	m ²		
			32.6	m ²	32.600	
					RAZEM	32.600
17		własny wy-cena włas-na	Wynoszenie i wstawienie po remoncie sprzętu i wyposażenia sal (50 roboczogodzin)	kpl		
			1	kpl	1.000	
					RAZEM	1.000
18		KNR-W 4-01 1216-01	Zabezpieczenie sprzętu i wyposażenia folią	m ²		
			180	m ²	180.000	
					RAZEM	180.000
19	B.01.0 2.00	KNR 4-01 0108-09	Wywiezienie materiałów z demontażu sprzymowanego samochodu- mi skrzyniowymi na odległość do 1 km	m ³		
			25	m ³	25.000	
					RAZEM	25.000
20	B.01.0 2.00	KNR 4-01 0108-10	Wywiezienie materiałów z demontażu sprzymowanego samochodu- mi skrzyniowymi - za następne 24 km	m ³		
			Krotność = 24			
			25	m ³	25.000	
					RAZEM	25.000

08.09

1580



7456

RZUT I P

7456



RZUT I PIĘTRA 1:100

